



Rapport intégré 2024
Valoriser les énergies



A travers la présentation de nos activités et de notre performance, ce rapport intégré illustre l'étroite imbrication entre notre projet d'entreprise "Idex 2030" et nos engagements environnementaux, sociaux et sociétaux.

Il s'appuie sur le cadre de référence proposé par l'International Integrated Reporting Council (IIRC).



60 ans au service de la **transition énergétique**

- 6 Notre histoire
- 8 Le référent intégré et indépendant de l'énergie bas carbone
- 10 Idex en chiffres-clefs
- 14 L'engagement, au cœur de notre stratégie
- 15 Des enjeux priorités grâce au dialogue avec nos parties prenantes
- 16 Notre contribution aux objectifs de développement durable
- 18 Gouvernance



Valoriser les énergies **bas carbone**

- 22 Accélérer la décarbonation des industriels, des territoires et des bâtiments
- 23 Un savoir-faire complet, une approche intégrée
- 24 Investir dans les infrastructures énergétiques du quotidien pour décarboner les usages bâtimentaires
- 26 Accélérer le déploiement des énergies locales et bas carbone via le développement des réseaux de chaleur et de froid



Valoriser les énergies **humaines**

- 30 Idex 2030 : Notre projet d'entreprise
- 32 Priorité à la sécurité
- 34 Offrir un environnement de travail inclusif et stimulant
- 36 Engagés pour une société plus juste et plus durable
- 39 L'humain au cœur de l'activité pénitentiaire d'Idex



Valoriser les énergies des **territoires**

- 42 Un refinancement record au service de la décarbonation des territoires
- 44 Contribuer à l'économie circulaire à travers la valorisation énergétique des déchets
- 46 Concevoir des solutions de décarbonation sur mesure pour nos clients industriels
- 48 Des achats responsables qui bénéficient à l'emploi et à l'économie locale
- 49 Préserver les ressources et la biodiversité
- 50 Idex en développement à l'international
- 52 À suivre en 2024





60 ans au
service de
la transition
énergétique





1963

Naissance d'un champion de l'énergie

Jean-Gabriel Chirol, fondateur de l'Industrielle de Chauffage, crée l'Industrielle d'exploitation de chauffage - IDEX. Sa direction est confiée à Georges Planchot, qui restera PDG jusqu'en 1992.

Depuis sa création en 1963, IDEX développe, conçoit, finance, construit et exploite des infrastructures énergétiques locales et bas carbone de fourniture de chaleur et d'électricité pour les bâtiments, les villes et l'industrie.

IDEX est aujourd'hui le seul opérateur du marché verticalement intégré sur l'ensemble de la chaîne de valeur des énergies locales. Ainsi, nous intervenons de la production d'énergie thermique ou électrique à partir de ressources énergétiques locales et décarbonées (géothermie, déchets, biomasse, solaire), en passant par



Première usine de méthanisation des déchets ménagers à Amiens

1990

IDEX remporte le marché d'exploitation et de maintenance du réseau de chaleur et de froid du plus grand éco-quartier labellisé de France, Seguin Rives de Seine



2006



1980

Première usine de géothermie profonde alimentant le réseau de chaleur du Mée-sur-Seine

la distribution de cette énergie à travers les réseaux de chaleur et de froid, jusqu'à l'optimisation de son usage final au sein des bâtiments industriels, résidentiels et tertiaires.

L'engagement d'IDEX en faveur de la transition énergétique donne sens et oriente au quotidien l'action de ses collaborateurs au bénéfice de ses clients. Il s'inscrit dans la durée et constitue notre raison d'être : Accélérer la transition énergétique en valorisant des solutions locales et décarbonées

2012



IDEX rachète Enertherm, concessionnaire du **réseau de chaleur et de froid de La Défense**, plus grand quartier d'affaires européen



Acquisition de Sylvania, centrale de production d'électricité à partir de biomasse à Brignoles

2020

2019

Développement à l'international en Belgique et en Lituanie



2022



Le syndicat mixte du département de l'Oise confie à Idex la construction d'une 3^{ème} ligne à l'unité de valorisation énergétique des déchets de Villers-Saint-Paul.



Mise en service d'une centrale de production de vapeur décarbonée pour l'usine Bel d'Evron

2023



Gain du contrat de construction d'une nouvelle usine de valorisation énergétique des déchets de Labeuvrière.



En 2023, Idex a fêté ses 60 ans. L'occasion de célébrer la contribution de nos équipes au développement de l'entreprise et de se projeter vers l'avenir.

Le référent intégré et indépendant de l'énergie bas carbone

L'année dernière, Idex a fêté ses 60 ans. Est-ce toujours la même entreprise que celle que Georges Planchot a fondée en 1963 ?

Benjamin Fremaux : En 60 ans, tout a changé et rien n'a changé !

Tout a changé parce que d'une petite entreprise familiale créée à Boulogne-Billancourt, Idex s'est transformée en une grande entreprise de plus de 6000 salariés, réalisant plus de 2 milliards d'euros de chiffre d'affaires, implantée partout en France, y compris outre-mer, et en développement à l'international.

Tout a changé parce que tout au long de son histoire, Idex a su faire preuve d'agilité pour adapter

son offre en prenant en compte la nécessité de plus en plus impérieuse de réduire les émissions de gaz à effet de serre et, plus largement, son impact environnemental.

Et en même temps, rien n'a changé parce que le groupe a su conserver intactes les valeurs qui sont les siennes depuis ses origines : audace, agilité, passion d'entreprendre et esprit d'équipe.

En tant que dirigeant d'Idex depuis 5 ans aujourd'hui, je considère qu'il s'agit de ma responsabilité la plus importante : donner à l'entreprise les moyens de croître tout en conservant l'identité qui fait sa force et son originalité, en faire un leader de la transition énergétique tout en préservant son ADN de start-up.

Fin 2023, Idex a réalisé un refinancement record, de 1,7 milliards d'euros. A quoi vont servir ces fonds ?

B.F. : Cette opération visait d'une part - de manière classique - à assurer le refinancement de notre dette qui arrivait à maturité, d'autre part - et c'est le plus important - à mobiliser des fonds supplémentaires pour financer les nouveaux projets de décarbonation de nos clients : réseaux de chaleur, unités de valorisation énergétique des déchets, unités de production d'énergie à partir de biomasse...

Nos clients, qu'ils soient industriels, collectivités locales ou encore acteurs du logement, ont tous de fortes attentes pour décarboner la production de l'énergie qu'ils consomment au quotidien. La demande est considérable. Pour y répondre, il est nécessaire d'investir massivement et rapidement si nous voulons être au rendez-vous des objectifs fixés par les accords de Paris en matière de réduction des émissions de gaz à effet de serre.

Dans un contexte qui conduit les investisseurs à être très sélectifs, la confiance renouvelée de nos partenaires financiers historiques et l'arrivée de nouveaux investisseurs sont une formidable reconnaissance de notre potentiel de développement sur le marché local

de l'énergie bas-carbone. Grâce à ce soutien massif, nous disposons des moyens nécessaires pour accroître notre avantage concurrentiel et accompagner toujours plus de clients dans leur transition énergétique.

Les cours du gaz étaient au plus haut fin 2022. Ce n'est plus le cas fin 2023. Cela ne risque-t-il pas de ralentir le rythme de déploiement des solutions décarbonées ?

B.F. : Effectivement, le prix du gaz n'atteint plus les sommets de fin 2022 mais il reste plus volatil. L'hiver 2022 a révélé à quel point l'énergie était devenue pour tous un enjeu crucial. Pour des raisons environnementales que les épisodes climatiques extrêmes ne cessent de nous rappeler. Mais aussi pour des raisons économiques, de prix et de sécurité d'approvisionnement à long terme.

Cette prise de conscience a eu lieu et il n'y aura pas, à mon sens, de retour en arrière. Le défi est désormais celui de la vitesse d'exécution car il y a urgence.

A cet égard, les pouvoirs publics ont un rôle éminent à jouer. Les travaux engagés par le secrétariat général à la planification écologique ont par exemple très utilement mis en évidence les besoins considérables

d'investissement dans la décarbonation de la chaleur, qui représente 45% de l'énergie finale consommée en France tout en étant encore aux deux tiers issue de combustibles fossiles. Il reste à passer aux actes en développant massivement le soutien public aux projets de décarbonation, qui est indispensable à leur accélération.

Comment envisagez-vous l'avenir d'Idex ?

B.F. : La mission que nous nous sommes donnée est d'accélérer la transition énergétique en valorisant les énergies locales et bas carbone. Nous le faisons en choisissant la solution la plus adaptée aux besoins de nos clients et aux ressources de son territoire. Sans aucun parti pris et avec la préoccupation essentielle de produire des résultats rapides. Selon le cas, il peut s'agir d'installer des panneaux photovoltaïques, de valoriser des sous-produits de processus industriel ou des déchets agricoles de proximité. Ou encore de combiner ces différentes solutions !

Pour offrir ce service à nos clients, nous nous appuyons sur notre capacité à investir massivement et sur l'énergie de nos plus de 6000 collaborateurs. Nous avons su construire un collectif engagé, au plus près des territoires, et c'est ce dont je suis le plus fier.



Ma responsabilité la plus importante : donner à l'entreprise les moyens de croître tout en conservant l'identité qui fait sa force et son originalité, en faire un leader de la transition énergétique tout en préservant son ADN de start-up.

Benjamin FREMAUX
Président d'Idex

Idex en chiffres-clefs

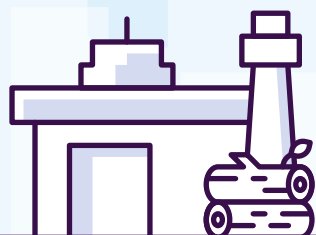
Nos 4 métiers pour décarboner

Concevoir des solutions de **décarbonation sur mesure** pour nos clients industriels

Contribuer à l'économie circulaire à travers la **valorisation énergétique des déchets**

Accélérer le déploiement des énergies locales et bas carbone via les **réseaux de chaleur et de froid**

Investir dans les infrastructures énergétiques du quotidien pour **décarboner les usages bâtimentaires**



20

Unités de production d'énergie industrielles ou propriétaires (UPE)

13

Unités de valorisation énergétique des déchets (UVED)

64

Réseaux de chaleur et de froid (RCF)

18 000

Infrastructures énergétiques bâtimentaires (IEB)

+ de **2 600**

contrats de services aux bâtiments et à leurs occupants intégrant des objectifs de réduction et de maîtrise des consommations d'énergie.

Climat

Émissions de gaz à effet de serre

2,27

millions de tonnes équivalent CO₂ (1)

Les émissions relèvent majoritairement de la production et/ou de la vente d'énergie à nos clients

- Scope 1 : 950 000 t eq CO₂
- Scope 2 : 20 000 t eq CO₂
- Scope 3 : 1 300 000 t eq CO₂

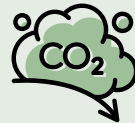


Émissions évitées

806 724

tonnes équivalent CO₂ (2)

Le recours aux énergies renouvelables et de récupération, la cogénération et l'efficacité énergétique permettent à Idex de générer des émissions évitées chez ses clients.



Intensité carbone de production

189

g.eq CO₂/kWh (3)

Idex s'engage à réduire l'intensité carbone de sa production :

- Diminution de la part des énergies fossiles
 - 0 % : Part du charbon dans le mix énergétique fin 2024
 - Pas de candidature aux appels d'offres publics sur des réseaux de chaleur exclusivement alimentés par des combustibles fossiles
 - Accompagnement des clients alimentés au fioul vers des solutions alternatives
- Augmentation de la part des d'énergies renouvelables et de récupération (EnR&R) : biomasse, géothermie, photovoltaïque, chaleur fatale...



Flotte automobile

5,1%

de véhicules électriques ou hybrides rechargeables

dans le parc de véhicules d'Idex en 2023

16,7 % parmi les véhicules renouvelés en 2023

OBJECTIF 100 % en 2030



Taux d'énergies renouvelables et de récupération (EnR&R) dans nos réseaux de chaleur

67,8%

garanties d'origine biométhane incluses

(supérieur à la moyenne nationale, de 66,5%⁽⁴⁾)

OBJECTIF 75 % d'EnR&R dans les réseaux Idex en 2030

64,3%

hors garanties d'origine biométhane

(+4,6 points vs 2021)



(1) Bilan carbone 2022 ayant fait l'objet d'un rapport d'assurance raisonnable couvrant les émissions de scopes 1 et 2. Cf. note de présentation et rapport d'assurance joints en annexe. (2) Emissions évitées 2022 (3) Intensité carbone de production 2022 des RCF, UVED et UPE : émissions de scope 1 (combustion) et 3.3.A (amont de l'énergie) rapportées à la production d'énergie utile. (4) Source : Enquête FEDENE 2023 sur les réseaux de chaleur et de froid.

Énergies humaines

6 000

collaborateurs



498

alternants, soit 5,7%
des effectifs
sur l'année 2023



24%

Part des femmes parmi
les cadres (+2 points par
rapport à 2022)

OBJECTIF **28%** en 2030



3 sur 10

Postes ouverts pourvus
par **promotion interne**



5 000

connexions uniques par mois
sur notre plate-forme
de formation en ligne,
IDEX School Digital



17%

part des femmes
dans l'effectif total
(+ 2 points par rapport
à 2022)



+ de **1 300**

recrutements



80%

des nouveaux collaborateurs
accompagnés
via l'onboarding



Notation extra-financière et certifications

2,3 Mds €

de chiffres d'affaires en 2023



266 M€

d'investissements en 2023
(x2,5 par rapport à 2022)



46%

des collaborateurs d'Ixex ayant souscrit au plan d'**actionnariat salarial**



Notation Ecovadis



Certifications*

ISO 9001

Qualité

ISO 14001

Environnement

ISO 45001

Santé sécurité

ISO 50001

Énergie

*Majorité des activités et sites couverts

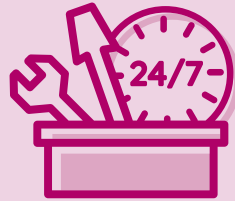


L'engagement, au cœur de notre stratégie

L'engagement environnemental, social et sociétal d'Ilex est au cœur de la stratégie de l'entreprise et contribue à sa performance globale. A travers ses activités, Ilex entend avoir un impact positif pour l'ensemble de ses parties prenantes et contribuer aux transformations à l'œuvre au sein de la société, au premier rang desquelles une transition énergétique qui permette d'atteindre les objectifs fixés par l'Accord de Paris sur le changement climatique.

Notre politique RSE est fondée sur six engagements.

1



Accorder la priorité à la santé et à la **sécurité** au travail

en déployant toute l'énergie nécessaire pour tendre vers le zéro accident.

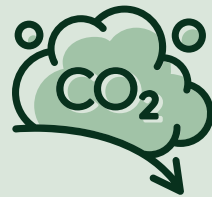
2



Faire preuve d'exigence en matière d'**éthique**

en agissant avec intégrité, transparence et dans le respect des droits humains.

3



Accélérer la transition énergétique en valorisant des solutions locales et **bas carbone**

en proposant des solutions compétitives fondées sur la sobriété, l'efficacité énergétique et l'augmentation de la part des énergies renouvelables et de récupération.

4



Offrir un environnement de travail **inclusif** et **stimulant**

en innovant dans nos modes de recrutement, en accompagnant le développement des compétences et en promouvant la diversité au sein de nos équipes.

5



Être un acteur engagé du développement durable des **territoires**

en mettant en œuvre une politique d'investissement durable et d'achats responsables contribuant à l'économie et à l'emploi locaux.

6



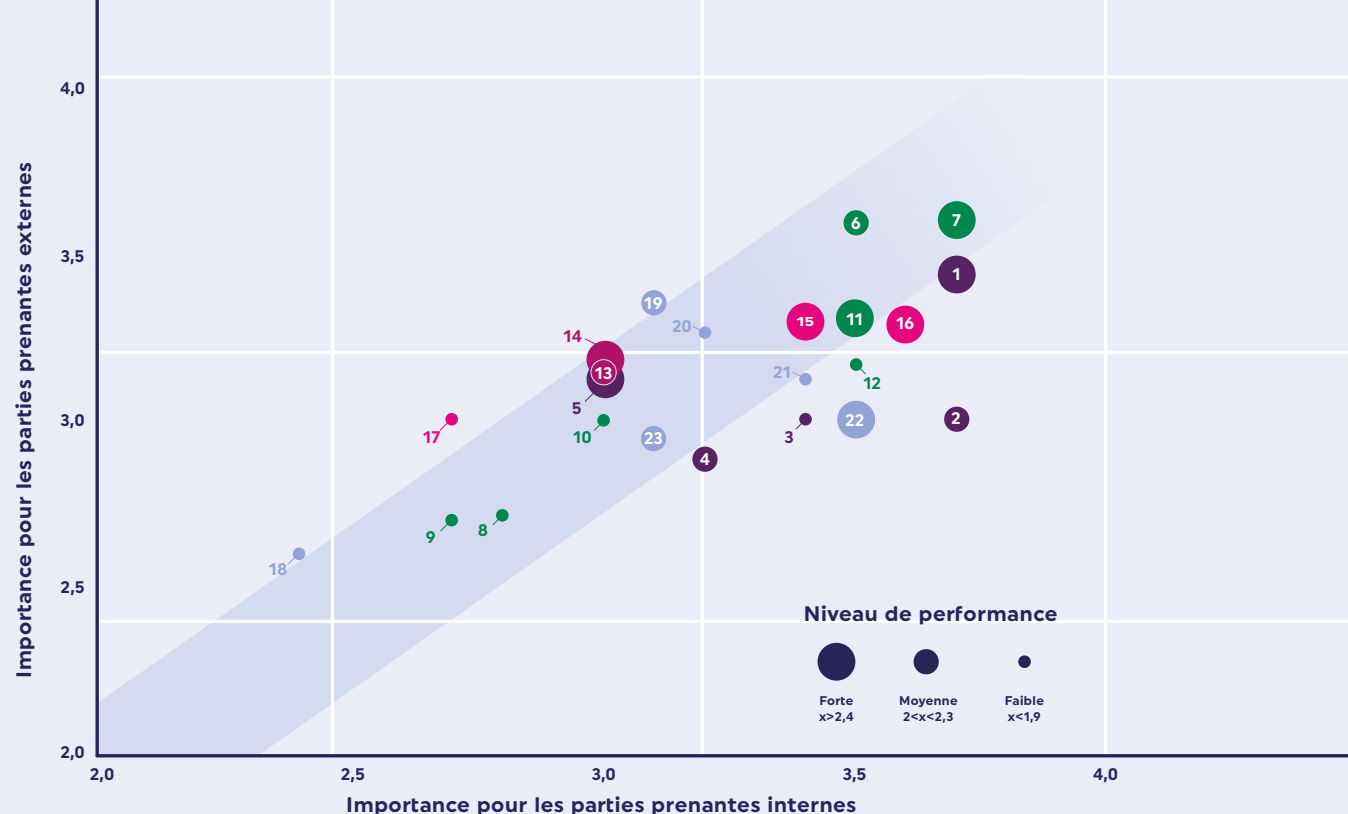
Favoriser **l'engagement** collectif et individuel des collaborateurs **d'Ilex**

en encourageant les actions en faveur d'une société plus durable et inclusive.

Des enjeux priorisés grâce au dialogue avec nos parties prenantes

La politique d'engagement du groupe Ixex a été élaborée en s'appuyant sur les résultats de l'analyse de matérialité menée en consultant les parties prenantes internes et externes du Groupe. Entretiens avec les membres du Comex, exploitation du questionnaire adressé aux collaborateurs et consultations croisées réunissant actionnaire principal, clients et ONG ont permis de hiérarchiser et prioriser les enjeux. Il en est notamment ressorti un consensus sur :

- **la priorité accordée à la santé et à la sécurité** des collaborateurs et sous-traitants ;
- **le caractère central de l'engagement environnemental** pour contribuer à l'atténuation et à l'adaptation au changement climatique ;
- **le souhait de favoriser l'engagement collectif** et individuel des collaborateurs.



Les énergies humaines et la sécurité

- 01 Prévention, santé et sécurité au travail (collaborateurs et sous-traitants)
- 02 Qualité de vie au travail, attractivité et rétention des talents
- 03 Management des compétences et employabilité
- 04 Diversité, inclusion et égalité des chances
- 05 Dialogue et relations sociales

Environnement et société

- 06 Adaptation au changement climatique
- 07 Atténuation du changement climatique
- 08 Effondrement et érosion de la biodiversité
- 09 Engagement sociétal
- 10 Exemplarité environnementale dans nos propres locaux
- 11 Conception et développement d'offres différenciantes locales et décarbonées sur nos métiers historiques et sur de nouveaux marchés
- 12 Accompagnement de nos clients vers une transition durable et équitable

Un développement audacieux et responsable

- 13 Relations fournisseurs, traçabilité et achats responsables
- 14 Développement socio-économique des territoires

L'excellence opérationnelle

- 15 Souveraineté et sécurisation de la chaîne d'approvisionnement
- 16 Qualité et continuité de nos services
- 17 Digitalisation responsable de nos services

Gouvernance et relation d'affaires

- 18 Critères RSE dans les M&A et les intégrations de sociétés
- 19 Promotion interne et externe du développement durable, accompagnement aux comportements responsables
- 20 Relation avec les parties prenantes
- 21 Cybersécurité et protection des données personnelles
- 22 Ethique des affaires et réglementation
- 23 Gouvernance responsable

Notre contribution aux objectifs de développement durable

Notre raison d'être "Accélérer la transition énergétique en valorisant des solutions locales et bas carbone" est en lien direct avec quatre des objectifs de développement durable fixés par les Nations Unies à échéance 2030.

A travers nos engagements environnementaux, sociaux et sociétaux, nous contribuons à l'atteinte de sept autres objectifs.

**NOUS SOUTENONS
LE PACTE MONDIAL**



1 Accorder la priorité à la santé et à la sécurité au travail

2 Faire preuve d'exigence en matière d'éthique

Enjeux représentés

- Prévention, santé et sécurité au travail (collaborateurs et sous-traitants)

- Éthique des affaires et réglementation
- Gouvernance responsable
- Cybersécurité et protection des données personnelles
- Critères RSE dans les M&A et les intégrations de sociétés
- Relation avec les parties prenantes

Indicateurs de performance

- Taux de fréquence des accidents de travail avec arrêt (Tf1)
Objectif 2030 : 6
- Taux de gravité
- Taux de couverture des certifications Iso 45001

- Taux de couverture du dispositif d'alerte éthique
Objectif 2024 : 100 % des filiales

Objectifs de développement durable



3 Accélérer la transition énergétique en valorisant des solutions locales et bas carbone

- Adaptation au changement climatique
- Atténuation du changement climatique
- Conception et développement d'offres différenciantes locales et décarbonées sur nos métiers historiques et sur de nouveaux marchés
- Accompagnement de nos clients vers une transition durable et équitable
- Qualité et continuité de nos services
- Digitalisation responsable de nos services
- Exemplarité environnementale dans nos locaux

- Intensité carbone de production
Objectifs annuels de réduction
- Part des Capex alignés à la taxonomie européenne
- Taux d'EnR&R dans les réseaux de chaleur
Objectif 2030 : 75%
- Part des véhicules verts au sein de la flotte
Objectif 2030 : 100%



4 Offrir un environnement de travail inclusif et stimulant

- Qualité de vie au travail, attractivité et rétention des talents
- Management des compétences et employabilité
- Diversité, inclusion et égalité des chances
- Dialogue et relations sociales
- Qualité et continuité de nos services

- Part des nouveaux embauchés bénéficiant d'un parcours digital et d'une journée d'accueil
Objectif : 100%
- Part des alternants dans l'effectif total
Objectif 2024 : 6%
- Part des femmes dans l'effectif total
- Part des femmes parmi les cadres
Objectif 2030 : 28%



5 Être un acteur engagé du développement durable des territoires

- Effondrement et érosion de la biodiversité
- Relations fournisseurs, traçabilité et achats responsables
- Développement socio-économique des territoires
- Relation avec les parties prenantes
- Souveraineté et sécurisation de la chaîne d'approvisionnement

- Taux de couverture des certifications Iso 14001
- Part des fournisseurs référencés évalués sur leur performance RSE
Objectif 2030 : 80%



6 Favoriser l'engagement collectif et individuel des collaborateurs d'Idex

- Engagement sociétal
- Promotion interne et externe du développement durable,
- Accompagnement aux comportements responsables
- Qualité de vie au travail, attractivité et rétention des talents

- Nombre de participants aux programmes d'engagement proposés (La Fresque du climat, mentorat...)



Gouvernance

Présidé par Benjamin Fremaux, le comité de direction est composé de 18 membres, dont 3 femmes. Instance de réflexion, de concertation et de prise de décision, il se réunit chaque mois.

Un comité RSE, également présidé par Benjamin Fremaux et composé de 8 membres, valide la stratégie RSE ainsi que les plans d'action associés et en suit la réalisation.

ANTIN
INFRASTRUCTURE PARTNERS

Actionnaire principal d'IDEX

Implanté à Paris, Londres et New York, Antin Infrastructure Partners investit dans les secteurs de l'énergie et de l'environnement, des télécommunications, des transports et des infrastructures sociales. Antin est actionnaire principal d'IDEX depuis juillet 2018.



Benjamin Fremaux
Président exécutif



Thomas Le Beux
Directeur général délégué



Odile Bonhomme
Directrice des ressources humaines



Jean-Baptiste Nicolas
Directeur finances et achats



Elodie Cressol
Directrice juridique et compliance



Tony Leroy

Directeur des unités de valorisation énergétique des déchets



Yann Vincent

Directeur des unités de production d'énergie industrielles ou propriétaires



Ahmed Ben Allel

Directeur des réseaux de chaleur et de froid



Olivier Perroud

Directeur des infrastructures énergétiques bâtementaires



Jean-Pierre Lamalle

Directeur du développement infrastructures publiques et propriétaires



Didier Roux-Dessarps

Directeur du développement infrastructures industrielles



Tristan Picart

Directeur du développement infrastructures énergétiques bâtementaires



Thierry Mourot

Directeur international



Nicolas Daniel

Directeur stratégie, marketing et communication



Charlotte Leca

Directrice de l'engagement



Vincent Ferry

Directeur marchés de l'énergie, gestion d'actifs et biomasse



Thomas Huerre

Directeur support aux opérations



Guillaume Laurency

Directeur des usages numériques





1

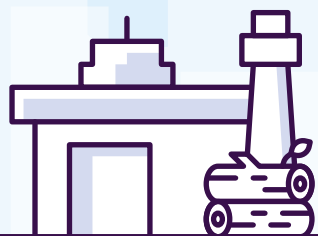
Valoriser
les énergies
bas carbone



Accélérer la décarbonation des industriels, des territoires et des bâtiments

I dex produit

de l'énergie thermique ou électrique à partir de ressources énergétiques locales et bas carbone (géothermie, biomasse, déchets, solaire)



I dex distribuée

de l'énergie à travers les réseaux de chaleur et de froid



I dex optimisée

son usage final au sein des bâtiments industriels, résidentiels et tertiaires



Accélérer la décarbonation

Solutions : Vapeur à partir de biomasse, valorisation de chaleur fatale

Améliorer l'indépendance énergétique

Solutions : Biomasse, géothermie, combustibles solides de récupération, gaz renouvelables

Accompagner l'évolution des usages énergétiques

Solutions : Contrats de performance énergétique, solaire photovoltaïque, bornes de recharge pour véhicule électrique, individualisation des frais de chauffage

Un savoir-faire complet, une approche intégrée

Idex dispose d'un savoir-faire complet et intégré sur l'ensemble de la chaîne de valeur des énergies, de la conception des projets aux services associés à leur fonctionnement.

Idex intervient de la production d'énergie thermique ou électrique à partir de déchets ou de ressources énergétiques décarbonées locales (biomasse, géothermie), en passant par la distribution de cette énergie via ses réseaux de chaleur et de froid, **jusqu'à son usage final optimisé** sur les sites de ses clients.

Idex conçoit et met en œuvre avec et pour ses clients des solutions adaptées à leurs besoins et tenant compte des spécificités de leurs territoires d'implantation. Idex s'engage aux côtés de ses clients dans la durée pour déployer leur feuille de route :

- Conception des projets sélectionnés
- Identification et obtention des subventions éligibles
- Financement par Idex de tout ou partie des investissements nécessaires
- Réalisation des travaux d'efficacité énergétique
- Pilotage des installations avec engagement de performance



Investir dans les infrastructures énergétiques du quotidien pour décarboner les usages bâtimentaires

Accélérer la décarbonation des bâtiments

en consommant moins ...

et en consommant mieux !



Sobriété et efficacité énergétique

S'engager dans la réduction des consommations :

- en accompagnant l'évolution des usages **#sobriété**
- en améliorant la performance énergétique des systèmes (travaux de rénovation, pilotage optimisé) **#efficacité**


 Consommations d'énergie fossile


Substitution

Améliorer le mix énergétique en finançant et réalisant le remplacement des systèmes «fossiles» (chaudières gaz et fioul) par des infrastructures valorisant des énergies locales et bas carbone (pompe à chaleur, géothermie, biomasse, solaire thermique ...)

#substitution

 Émissions de CO₂

 **18 000**
bâtiments gérés

 **2,3 TWh**
Énergie thermique livrée

 **3 500**
Techniciens

 **110 agences**
réparties sur tout le territoire



Confiance renouvelée avec la résidence La Canadienne

Depuis près de 40 ans, Idex accompagne dans son parcours énergétique une des plus grandes copropriétés autogérées de France avec 419 logements : La résidence "La Canadienne", située à Longuyon.

La résidence a bénéficié des premiers contrats de gestion énergétique. Une cogénération gaz, préconisée par Idex, a été installée dès 2003, avant d'être rénovée en 2015.

En 2023, une nouvelle étape vers la transition énergétique est franchie. Confrontée à la volatilité des prix du gaz et consciente des enjeux environnementaux, la résidence a souhaité faire évoluer le mode de production actuel.

Idex réalise actuellement les travaux de construction d'une chaufferie biomasse pour l'Association Syndicale Libre regroupant la résidence La Canadienne et l'école Jacques Cartier dans le cadre d'un contrat de conception - exploitation sur 25 ans.



95 % d'EnR

en 2027, qui éviteront 1 100 tonnes de CO₂ par an



624 000 € de subvention

de l'Ademe



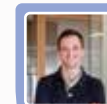
Des centrales photovoltaïques pour neuf sites du groupe Safran

Fin 2022, Idex s'est vu confier par Safran, deuxième équipementier aéronautique mondial, la conception, l'installation clé en main, le financement et l'exploitation pendant 25 ans de 15 centrales photovoltaïques sur neuf sites français du groupe.

La production d'électricité verte de ces sites représentera 10 à 25 % de leurs besoins, permettant une réduction de la facture énergétique et des émissions de CO₂.

Ces centrales photovoltaïques entreront en service durant l'année 2024. Idex instal-

lera des panneaux photovoltaïques fabriqués par l'entreprise française VOLTEC Solar, dans son usine alsacienne de Dinsheim-sur-Bruche.



Nous sommes fiers de la confiance que nous accordons Safran en nous attribuant le développement des ombrières photovoltaïques pour ses sites industriels. Il s'agit d'un projet pionnier, qui préfigure l'obligation d'installer des panneaux solaires sur tous les parkings français de plus de 1500 m².

Edouard Roblot

Directeur Bâtiment Bas Carbone
Lauréat du Cercle de Giverny 2022

Idex engagé pour un avenir plus vert avec la Fondation GoodPlanet

En 2023, Idex a fait don à la Fondation GoodPlanet d'une installation de panneaux solaires clé-en-main, sur la toiture de son siège situé dans le Bois

FONDATION
GoodPlanet

de Boulogne, afin de lui permettre de devenir autonome sur une partie de ses besoins énergétiques et de réduire ses factures d'électricité.

Accélérer le déploiement des énergies locales et bas carbone via le développement des réseaux de chaleur et de froid

Les réseaux de chaleur et de froid favorisent l'incorporation de sources d'énergies renouvelables et de récupération locales et, avec un mix EnR&R cible de 75% d'ici 2030, ils représentent un outil essentiel à l'atteinte de l'objectif national de doublement de la chaleur renouvelable (68 TWh en 2030 de chaleur issue d'EnR&R).

Via l'exploitation de ses **64 réseaux de chaleur et de froid**, Idex accompagne ses clients collectivités locales dans leur transition énergétique via :

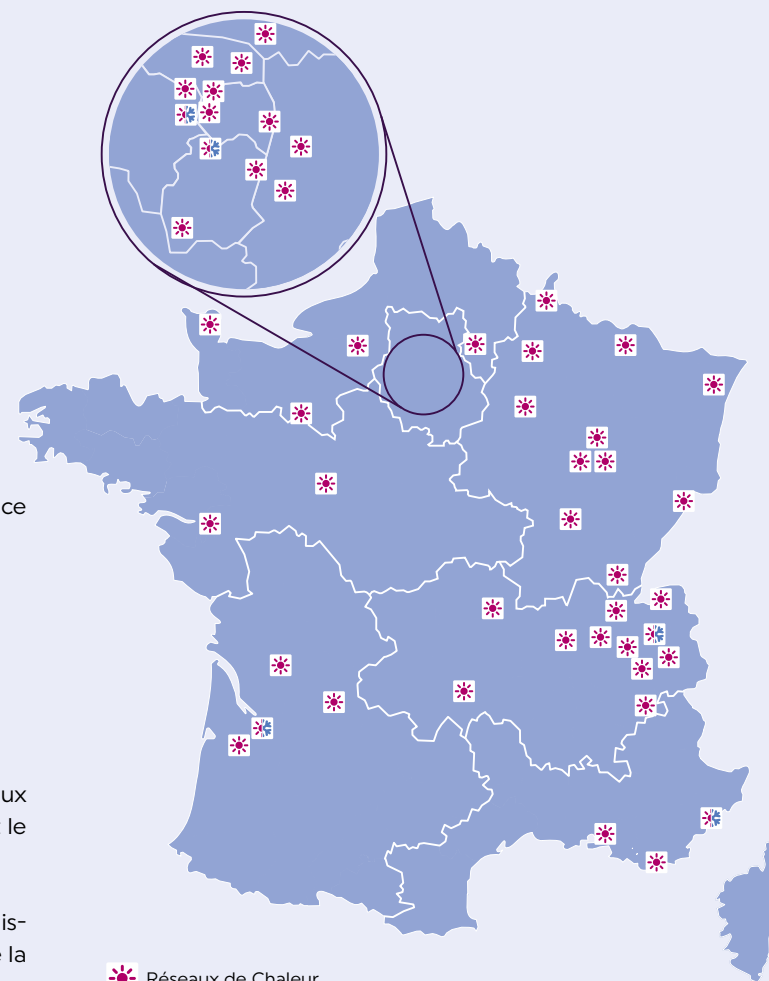
- la décarbonation de leur consommation de chaleur **#décarbonation**
- l'amélioration de l'autonomie énergétique de leur territoire **#indépendanceénergétique**
- la maîtrise de leur facture énergétique **#budgetmaîtrisé**

Les abonnés aux réseaux de chaleur Idex ont l'assurance d'avoir accès à une énergie :

- issue en moyenne à 64,3% d'énergies renouvelables et de récupération locales,
- à un prix stable car de plus en plus décorrélé des énergies de marché (gaz, fioul, électricité),
- et compétitif grâce à la TVA réduite.

Ils bénéficient par ailleurs d'un soutien financier grâce aux certificats d'économie d'énergie (CEE) qui minimisent le reste à charge des coûts de raccordement.

Enfin, la mutualisation des moyens de production, les dispositifs de traitement des éventuels polluants issus de la combustion et du pilotage des réseaux par des professionnels experts assurent un haut niveau de performance des installations et de confort pour leurs usagers.



✳ Réseaux de Chaleur
✳ Réseaux de Chaleur et de Froid

59 réseaux
de chaleur
et de froid

5 réseaux
de froid

64,3%
Mixité EnR&R

1,7 TWh
Énergie thermique
livrée

> 150 000
équivalents
logement livrés

264 000
tonnes de CO₂
évitées en 2022



À Anecy, le premier réseau de chaleur et de froid lacustre en France

Entré en service en avril 2023, le réseau de chaleur et de froid d'Anecy - Les Trésums est une première en France.

Le réseau utilise l'eau du lac pour chauffer et refroidir les bâtiments du nouveau quartier des Trésums, dont un hôtel et la future piscine municipale de la ville, grâce à l'utilisation de pompes à chaleur et d'échangeurs thermiques. Soutenu par la Ville d'Anecy, ce système innovant de boucle d'eau couvre 95 % des besoins en

chauffage et en eau chaude sanitaire du quartier (13 GWh/an) via des pompes à chaleur (PAC) et 100 % des besoins en rafraîchissement grâce à une boucle d'eau en free cooling (500 MWh par an).

En évitant le recours à l'installation de climatiseurs individuels, cette boucle en free cooling permet de diviser par 15 la consommation en électricité par rapport à un système conventionnel et évite la formation d'îlots de chaleur.

- **2 600 tonnes équivalent CO₂** d'émissions évitées par an
- **10 M€ d'investissements** dont 1,7 M€ de subvention de l'Ademe
- **570 logements desservis**
- **65 % d'énergies renouvelables**

Un beau projet collaboratif alliant efficacité énergétique et innovation technologique que l'Ademe est fière d'accompagner.

Franck Dumaitre
Directeur régional de l'Ademe Auvergne-Rhône-Alpes



Cliquez ou Scannez le QR Code pour en savoir +



Un réseau de chaleur issue à 96 % d'EnR&R pour la ville de Bischwiller

Le nouveau réseau de chaleur de Bischwiller, ville de 13 000 habitants située au nord de Strasbourg, répond à des critères écologiques et économiques exigeants.

Dans le cadre d'un contrat d'une durée de 25 ans, la ville a confié à Idex la conception-réalisation et l'exploitation d'un réseau modulaire et innovant. La combinaison de deux chaudières biomasse de 3 et 6 MW et d'une chaudière gaz de 10 MW en appoint et secours permettra de produire une chaleur à 96 % renouvelable, au-delà de l'objectif initial, fixé à 90%.

Les chaudières biomasse utiliseront environ 10 000 tonnes par an de plaquettes de bois issues de forêts locales situées à moins de 100 km. Les cendres sous foyer seront épandues sur des parcelles agricoles locales en tant que fertilisant.

La chaleur produite est distribuée à travers un réseau de 13 km de long qui alimente deux bâtiments scolaires, deux Ehpad, un hôpital, des logements sociaux, des copropriétés et des bâtiments communaux de la ville.

Ces nouveaux équipements ont été mis en service en octobre 2023, après seulement 13 mois de travaux. Le calendrier comme les coûts prévisionnels du projet ont été respectés.

- **8 000 tonnes équivalent CO₂** d'émissions évitées par an
- **123 bâtiments desservis**
- **18,3 M€ d'investissements**, dont 7,7 M€ de subvention de l'Ademe et 228 000 € de financement participatif



Cliquez ou Scannez le QR Code pour en savoir +

REJOIGNEZ LES HÉROS DE LA DECARBONATION



2

Valoriser
les énergies
humaines

Idex 2030 : Notre projet d'entreprise

🎯 Notre mission

Accélérer la transition énergétique en valorisant des solutions locales et bas carbone.

👁️ Notre vision

Le référent intégré et indépendant de l'énergie bas carbone.

Nos fondamentaux



- Un **engagement managérial fort**, visible sur le terrain et pérenne
- Une **communication renforcée**, pour déployer au quotidien des pratiques plus sûres
- Une **politique de prévention** tournée vers la conscience des risques et un collectif mobilisé pour débanaliser l'accident.



- Des offres "**cœur de métier**" différenciantes
- Le **développement de solutions locales décarbonées** pour saisir de nouvelles opportunités sur de nouveaux marchés, en France et à l'international
- Une **culture client** et un esprit de conquête et de développement



- Une **culture de la performance** et de l'amélioration continue
- Des **organisations optimisées**, proches et au service de nos clients
- **Digitaliser** pour simplifier, accélérer et industrialiser



- Un **environnement de travail agréable**, sain et sécurisé
- Des **équipes compétentes**, autonomes et responsables
- Des managers "**leaders de proximité**"

Nos valeurs



Nous plaçons notre ADN d'entrepreneurs au service de la transition énergétique, sans hésiter à investir de nouveaux domaines d'activité (bâtiment bas carbone, certificats d'économie d'énergie avec la business unit Origin, gestion déléguée des garanties d'origine biométhane avec la business unit Save...).



Nous privilégions la transversalité et le feedback au sein de nos équipes pour accroître la créativité et la performance. Nous plaçons notre confiance en chacun de nos collaborateurs et les valorisons au quotidien, car ils sont les acteurs du développement de l'entreprise.



Nous encourageons la libre expression des idées et leur expérimentation. Les initiatives de nos collaborateurs sont à l'origine de nos succès.



L'évolution constante de la réglementation et de l'organisation des marchés de l'énergie rendent indispensable une capacité d'adaptation rapide. Nous mettons en œuvre des modes de management facilitant la prise de décision et l'adoption enthousiaste des meilleures pratiques.



À travers notre projet d'entreprise Idex 2030, nous mettons en cohérence et en perspective l'ensemble de nos projets. L'objectif est que les régions, les métiers et les équipes du siège se l'approprient et le déclinent en feuilles de route très concrètes, pour que chaque collaborateur d'Idex perçoive le sens de son action au sein d'un collectif porté par une mission, une vision et des valeurs fortes.

Thomas LE BEUX
Directeur général délégué

Priorité à la sécurité

La priorité accordée à la santé et à la sécurité au travail constitue un engagement fondamental et un facteur clef de la réussite du projet d'entreprise. Idex veille à sensibiliser ses collaborateurs comme l'ensemble de ses parties prenantes à l'importance de ces engagements et à en vérifier la mise en œuvre effective.

La sécurité au travail est - et a vocation à demeurer - la première préoccupation d'Idex. Les actions déjà déployées (sensibilisation aux "6 règles d'or", formations, visites préventives de sécurité et causeries sécurité, déploiement de l'application "Ma sécurité" permettant notamment à l'ensemble des collaborateurs de signaler en temps réel les presqu'accidents et situations dangereuses, systématisation des analyses a posteriori des accidents...) ont permis de diviser par deux le taux de fréquence des accidents de travail avec arrêt entre 2018 et 2022.

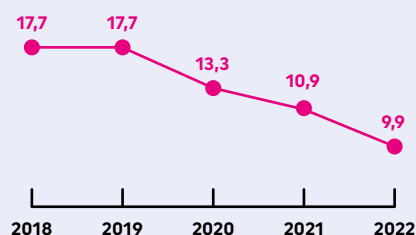
Idex se fixe pour objectif d'atteindre un taux de fréquence inférieur à 6 à horizon 2030 et poursuit ses efforts pour tendre vers le zéro accident.

Une clause relative à la sécurité est incluse dans tous les contrats de sous-traitance et les sous-traitants sont associés à des actions de sensibilisation.

Des enquêtes régulières permettent de mesurer le niveau de satisfaction et les attentes des collaborateurs concernant leur qualité de

vie au travail. Les facteurs de risque susceptibles d'avoir un impact sur la santé mentale et physique des collaborateurs sont pris en compte, en s'appuyant notamment sur le développement de formations (ex : ergonomie du poste travail) et de dispositifs de soutien social et/ou psychologique.

Taux de fréquence des accidents de travail avec arrêt.



2 926 causeries préventives en 2023

3 537 visites préventives de sécurité en 2023

Taux de fréquence = Nombre total d'accidents du travail avec arrêt x 1 000 000 / nombre total d'heures travaillées dans toute l'entreprise (TF1) sur l'année civile

LES RÈGLES D'OR



J'ouvre l'œil !

Avant d'agir, je prends le temps d'analyser mon environnement de travail en repérant les dangers. Je dois dire stop en cas de risque non acceptable.



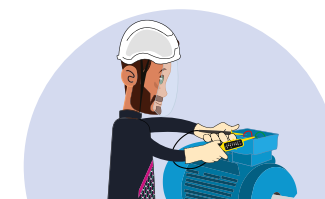
Je m'équipe !

Je porte les EPI adaptés à ma situation de travail.



Les déplacements

Dans mon véhicule ou mon engin, je respecte les règles de circulation, et j'adopte une attitude courtoise et apaisée. Piéton, je m'assure d'être visible.



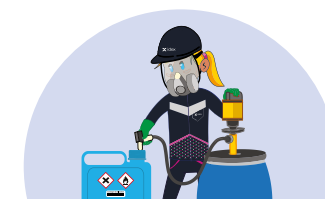
Les énergies

Je travaille hors énergies en procédant systématiquement aux quatre étapes de la consignation (SCIV).



La hauteur

Je n'interviens jamais en hauteur sans m'être prémuni contre le risque de chute.



Les produits chimiques

Je respecte les consignes spécifiques lorsque je manipule des produits chimiques ou si je suis exposé à des risques biologiques.

↳ En 2023, Idex a plus particulièrement mis l'accent sur trois thèmes

1. **La vigilance partagée**, au cœur de la prévention des risques. Pour que chacun ose intervenir lorsqu'il est témoin d'une situation dangereuse et accepte d'être interpellé s'il se met en danger.

2. **La sensibilisation au risque électrique**, risque majeur dans les métiers de l'énergie, qui a fait l'objet de causeries sur l'ensemble de nos sites le 25 septembre 2023.

3. **La démarche #tousPRO (Propreté / Rangement / Ordre)**, qui vise à ancrer des standards exigeants. Le rangement des locaux techniques, ateliers, magasins et bureaux contribue en effet :

→ **à la sécurité**, car le rangement de nos locaux techniques, ateliers, magasins ou bureaux supprime des risques de chute de plain pied ou des maintenances hasardeuses ;

→ **au bien-être au travail**, car évoluer dans un environnement rangé améliore le cadre de vie ;

→ **à l'image de l'entreprise**, car la bonne tenue de nos installations techniques, de nos véhicules et de nos bureaux participe à une relation de confiance avec nos clients.

Le 15 juin 2023, journée #tousPROches, les bureaux d'Idex ont fermé pour que l'ensemble des collaborateurs des fonctions supports aillent aider les opérationnels à ranger et nettoyer les antennes, agences et sites clients, contribuant à renforcer l'esprit d'équipe et la solidarité.



FIER.E.S de nos sites, prenons en soin !





Offrir un environnement de travail inclusif et stimulant

Renforcée en 2022, la filière ressources humaines déploie une feuille de route ambitieuse pour accompagner le Groupe dans sa croissance et sa transformation.

↪ Attirer les meilleurs talents

Nous nous efforçons de créer un environnement de travail attractif où nos collaborateurs s'épanouissent.

Nous croyons en l'importance de la diversité et de l'inclusion car elles enrichissent notre entreprise et renforcent notre créativité.

Signataire de la Charte de la diversité en 2021, le groupe s'engage à lutter contre toute forme de discrimination et à promouvoir la diversité et l'inclusion au sein de ses équipes à tous les niveaux, et une égalité de traitement tout au long de la carrière.



Accords d'entreprise sur le handicap en 2022 et sur **l'égalité** entre les femmes et les hommes en 2023.



Nous recrutons avec intégrité et transparence, en mettant en avant nos valeurs et les opportunités au sein du groupe IDEX.



5,7% d'alternants en 2023

Nous promovons l'alternance pour initier nos jeunes aux métiers de l'énergie.

OBJECTIF 6% en 2024 et 50% de recrutement à l'issue de la formation





↪ Développer les compétences au quotidien

Le développement de nos équipes est une priorité : intégration, formation métiers pour optimiser les compétences et l'employabilité, formation au management, parcours de formation digitaux et accompagnement individuel sont autant de facettes de la politique de formation d'I dex.

A travers notre projet d'entreprise I dex 2030, nous encourageons nos équipes à viser l'excellence dans tout ce qu'elles entreprennent.



plus de **80 % des nouveaux embauchés ont bénéficié d'un parcours digital**

et d'une journée d'accueil en 2023



OBJECTIF
100 % de nos nouveaux embauchés en 2024



100 % de collaborateurs ont suivi le **module de sensibilisation à la cybersécurité** en 2023



OBJECTIF
100 % de réalisation des 4 modules "refresh" programmés en 2024 (sécurité, cybersécurité, éthique et climat)

↪ Aligner performances sociale et économique

La performance sociale d'I dex repose sur l'harmonisation des politiques et des processus RH dans l'ensemble de nos différentes structures, leur industrialisation et leur digitalisation, notamment à travers le projet de système d'information des ressources humaines iHRis.

Elle participe à la transformation attendue de l'organisation du groupe, en créant de la valeur à long terme et en améliorant la productivité. La performance sociale permet ainsi de concourir à l'atteinte des objectifs économiques.

A l'automne 2023, le fonds commun de placement d'entreprise (FCPE) I dex Avenir, qui permet aux salariés du groupe d'entrer à son capital et d'être ainsi associés à ses performances, a été rouvert.



46 % des salariés sont actionnaires du groupe I dex





Engagés pour une société plus juste et plus durable

Pour offrir à nos collaborateurs un environnement de travail toujours plus inclusif et stimulant et favoriser leur engagement individuel ou collectif au service d'objectifs qui nous tiennent à cœur, IDEX met en place des actions concrètes.

↪ Promotion de la mixité dans les métiers de l'énergie

Nous avons la conviction que la diversité est une force et que les femmes ont toute leur place dans tous les métiers du groupe IDEX et à tous les niveaux de responsabilité.

L'accord groupe en faveur de l'égalité professionnelle entre les femmes et les hommes adopté en septembre 2023 est en cours de déploiement, autour des priorités suivantes :

- **Accueillir davantage de femmes** au sein de nos équipes et veiller à la qualité de leur parcours d'intégration
- **Assurer une égalité de traitement entre les femmes et les hommes** tout au long de la carrière
- **Mieux accompagner** les situations de grossesse, la parentalité et **l'articulation des temps de vie professionnelle et personnelle**
- **Sensibiliser** l'ensemble des collaborateurs d'IDEX aux **enjeux de la mixité et de l'égalité professionnelle**

En complément des actions de sensibilisation menées en interne et dans le cadre de ses actions de recrutement, IDEX a fait le choix de contribuer à la promotion de la mixité dans les métiers de l'énergie en milieu scolaire et étudiant.

En partenariat avec l'**association EllesBougent**, 19 collaborateurs et collaboratrices d'IDEX, maraines et relais, interviennent en milieu scolaire et accueillent des groupes sur nos sites de production afin de mettre en lumière la place des femmes dans l'industrie et l'énergie.

↓ | Visite du réseau de Nice Meridia avec des élèves du collège René Cassin



↳ Sensibilisation au changement climatique

L'accélération de la transition énergétique est la raison d'être d'IDEX. C'est animés de la volonté d'être acteurs de cette transformation majeure de notre société que beaucoup de collaborateurs font le choix de nous rejoindre.

Afin que chacun et chacune, quel que soit son niveau de connaissance de départ, soit sensibilisé aux causes et conséquences du changement climatique, prenne conscience de l'impact des activités humaines sur le climat et des leviers dont nous disposons pour agir, IDEX offre à tous

ses collaborateurs la possibilité de participer à un atelier **La Fresque du climat**. Grâce aux 25 animateurs internes, plus de 1 000 collaborateurs ont pu prendre part à une Fresque du climat en 2023.

Depuis septembre 2023, un module bref de sensibilisation est également proposé sur notre plate-forme de formation digitale, IDEX School Digital. Déjà suivi par plus de 400 collaborateurs, ce module les invite notamment à réaliser leur bilan carbone individuel.



↑ | Atelier Fresque du climat - Direction régionale Île-de-France (ci-dessus)

→ | IDEX College Tour au collège Ambrussum à Lunel (Hérault) (ci-contre)

↳ Accompagnement des jeunes dans leur orientation professionnelle

IDEX souhaite contribuer à faire connaître aux jeunes les métiers de la transition énergétique, des métiers pleins d'avenir et porteurs de sens.

Permettre aux élèves de découvrir les métiers, c'est les aider à prendre conscience de leurs envies et à choisir leur avenir professionnel, en luttant contre le déterminisme social et en favorisant la mixité dans tous les métiers.

Pour la première fois, à l'automne 2023, 70 collaborateurs d'IDEX sont allés à la rencontre de collégiens de la région de Montpellier, d'Île-de-France et d'Auvergne Rhône-Alpes, à l'occasion du **IDEX College Tour**. 16 villes, 20 collèges, plus de 3 000 élèves rencontrés, 90 ateliers de sensibilisation au changement climatique. Nous espérons avoir aidé certains d'entre eux dans leurs choix d'orientation et - peut-être - suscité quelques vocations.

En 2023, IDEX a également déployé les actions suivantes :

- **Lancement d'un programme de mentorat** en partenariat avec l'association JobIRL : nos collaborateurs mentors s'engagent, sur leur temps de travail, à accompagner un jeune dans son parcours d'orientation (information sur le métier, aide à la recherche de stage ou d'alternance...)
- **Parrainage d'une classe de Bac Pro** Maintenance et Efficacité Énergétique du lycée polyvalent Eugène Hénaff à Bagnolet dans le cadre du programme "Mon alternance sur mesure" de JobIRL
- **Signature d'une convention de partenariat** avec le recteur de la région académique de la Région Île-de-France pour organiser de nouveaux événements en 2024.



↳ Accompagnement de publics éloignés de l'emploi dans leur parcours d'intégration

Depuis mai 2023, Idex propose à ses collaborateurs d'accompagner, sur leur temps de travail, des réfugiés dans leur parcours d'accès à l'emploi, en partenariat avec l'association Kodiko.

En novembre, Idex a rejoint la coalition Tent France, collectif de plus de 30 grandes entreprises qui s'engagent pour l'intégration économique des réfugiés.

Idex s'engage également en faveur de la réinsertion professionnelle des personnes sortant de détention. Depuis 1990, Idex opère en effet des prestations techniques pour le compte de l'administration pénitentiaire, dont l'organisation du travail des personnes détenues au sein des établissements pénitentiaires. Cette dimension tient particulièrement à cœur de nos équipes. Le travail en détention est en effet un outil puissant de lutte contre la récidive et de réinsertion pour les 2 700 personnes détenues encadrées et formées chaque jour sur nos sites.

En 2023, Idex s'est fortement mobilisé dans le cadre du Tour de France du travail pénitentiaire lancé par le Garde des sceaux : promotion de la sous-traitance en milieu pénitentiaire auprès de nos clients, action des responsables emploi-insertion pour accompagner la sortie de détenus sur les sites en gestion déléguée, embauche d'une personne sortant de détention au sein de nos équipes.

Nos partenaires

Membre de la communauté Les entreprises s'engagent depuis 2022, Idex s'inspire des meilleures pratiques, partage ses retours d'expérience et noue des partenariats pour développer l'impact de ses actions, au plus près des territoires.



Découvrez le duo formé par Guillaume et Shaïq dans le cadre du programme de mentorat :



Cliquez ou Scannez le QR Code pour en savoir +

L'humain au cœur de l'activité pénitentiaire d'Idex

Depuis 1990, Idex opère des prestations techniques pour le compte de l'administration pénitentiaire.

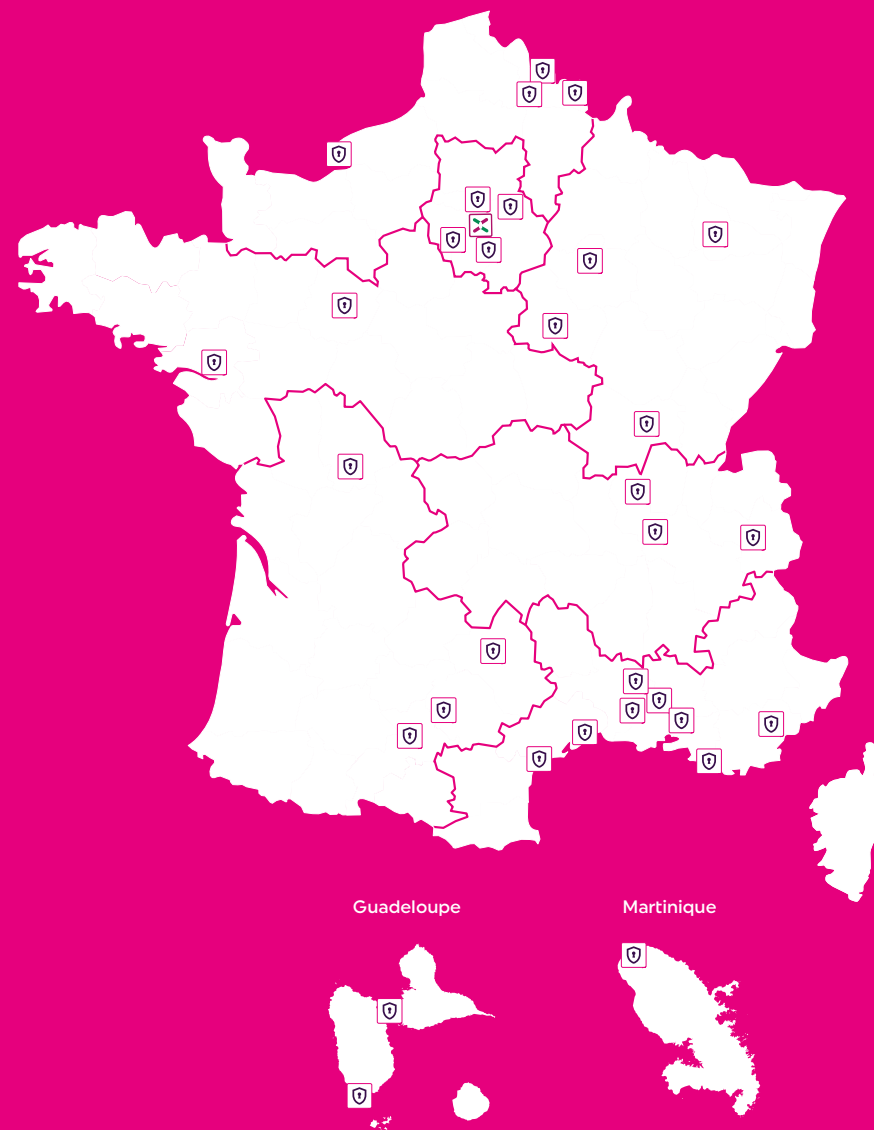
En 2022, cette activité a pris une autre dimension, avec le succès remporté sur le marché MGD21. Aujourd'hui, **Idex opère sur 37 établissements pénitentiaires**, répartis sur tout le territoire métropolitain et outre-mer.

Avec un **chiffre d'affaires de 100 M€ par an et 550 collaborateurs**, cette activité participe au service public pénitentiaire œuvrant pour 20 300 personnes détenues et leurs familles. Dans le cadre de ces marchés, qui comportent des engagements très exigeants en matière de sûreté, sécurité et continuité de service, Idex :

1 Accompagne l'administration pénitentiaire dans sa transition énergétique en assurant l'exploitation, la maintenance et le pilotage énergétique des bâtiments

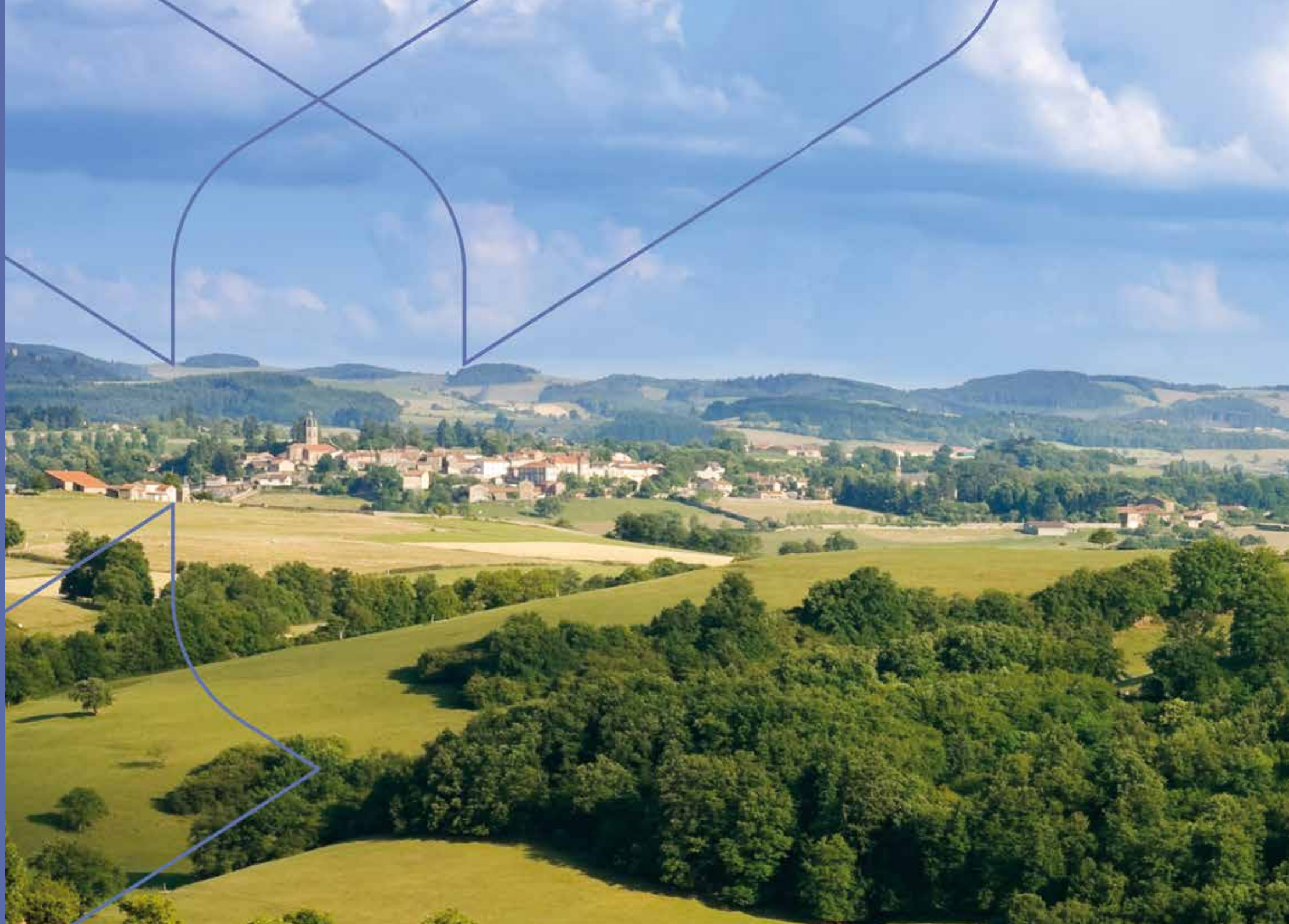
2 Opère les services à la personne Restauration et cantine (en partenariat avec Elior), services à l'immeuble (propreté, déchets et espaces verts), buanderie, accueil des familles et transport des personnes détenues

3 Organise le travail des personnes détenues au sein des établissements pénitentiaires et anime un réseau d'emploi et d'insertion professionnelle en charge de la réinsertion des personnes libérées.



 Sites de l'administration pénitentiaire en gestion déléguée à Idex

 Siège (Boulogne-Billancourt)





3

Valoriser
les énergies
des territoires

Un refinancement record au service de la décarbonation des territoires

En décembre 2023, Idex a conclu une opération de financement record, de 1,7 milliard d'euros. A quoi servira cette enveloppe ?

Martin Duberga : Notre stratégie est claire : permettre aux territoires de s'engager sur la voie de la transition énergétique tout en renforçant leur résilience et leur autonomie. Cette transformation est urgente mais nos clients n'ont pas tous la capacité de réaliser eux-mêmes les investissements nécessaires, qui sont considérables. L'opération menée en décembre permet de rembourser notre dette à date mais surtout de financer les futurs investissements massifs en faveur de la décarbonation.

Comment cette opération a-t-elle été préparée et quelles sont ses principales caractéristiques ?

M.D. : Cette opération est le fruit d'un travail d'équipe qui a mobilisé - autour des directions financière, juridique, de la stratégie et de l'engagement - pratiquement l'ensemble des équipes du siège et de nombreux opérationnels sur le terrain. C'est un projet de longue haleine qui s'est étendu sur quasiment un an.

C'est aussi notre premier financement lié à la performance RSE : Idex s'engage dans la durée à maintenir la sécurité de ses collaborateurs comme priorité n°1, à réduire l'intensité carbone

de sa production d'énergie et à poursuivre son effort d'investissement dans les activités durables au sens de la taxonomie européenne.

Quelles leçons tires-tu de cette expérience pour l'avenir ?

M.D. : C'est tout d'abord pour Idex une très forte marque de confiance de la part de nos prêteurs, notamment dans un contexte de marché plus compliqué au moment du refinancement. Et la qualité des prêteurs qui ont souscrit cet emprunt (les 4 grandes banques d'investissement française - BNP Paribas, Crédit Agricole CIB, Natixis, Société Générale ainsi que des investisseurs institutionnels de

renom - Infrantry, Axa Investment Managers et Goldman Sachs Asset Management), constitue une formidable reconnaissance de notre potentiel de développement sur le marché local de l'énergie bas-carbone.

Pour le groupe, il s'agissait d'un projet mobilisateur et enthousiasmant, qui a beaucoup renforcé notre esprit d'équipe, mais aussi très exigeant où il a fallu démontrer la pertinence de notre stratégie passée et future aux potentiels financeurs. Et le miroir tendu par les différentes parties prenantes nous a également fait progresser dans la formulation d'une stratégie qui était déjà claire mais qui l'est encore davantage aujourd'hui !





Pour le groupe, il s'agissait d'un projet mobilisateur et enthousiasmant, qui a beaucoup renforcé notre esprit d'équipe, mais aussi très exigeant où il a fallu démontrer la pertinence de notre stratégie passée et future aux potentiels financiers.

Martin DUBERGA

Directeur du Développement
Corporate

Contribuer à l'économie circulaire à travers la valorisation énergétique des déchets

Idex exploite 13 unités de valorisation des déchets, qui produisent de la chaleur et de l'électricité renouvelables pour le compte de collectivités territoriales et de syndicats situés en métropole et outre-mer.



13 UVED

Usines de Valorisation
Énergétique de Déchets



200 MWth

Capacité thermique
installée



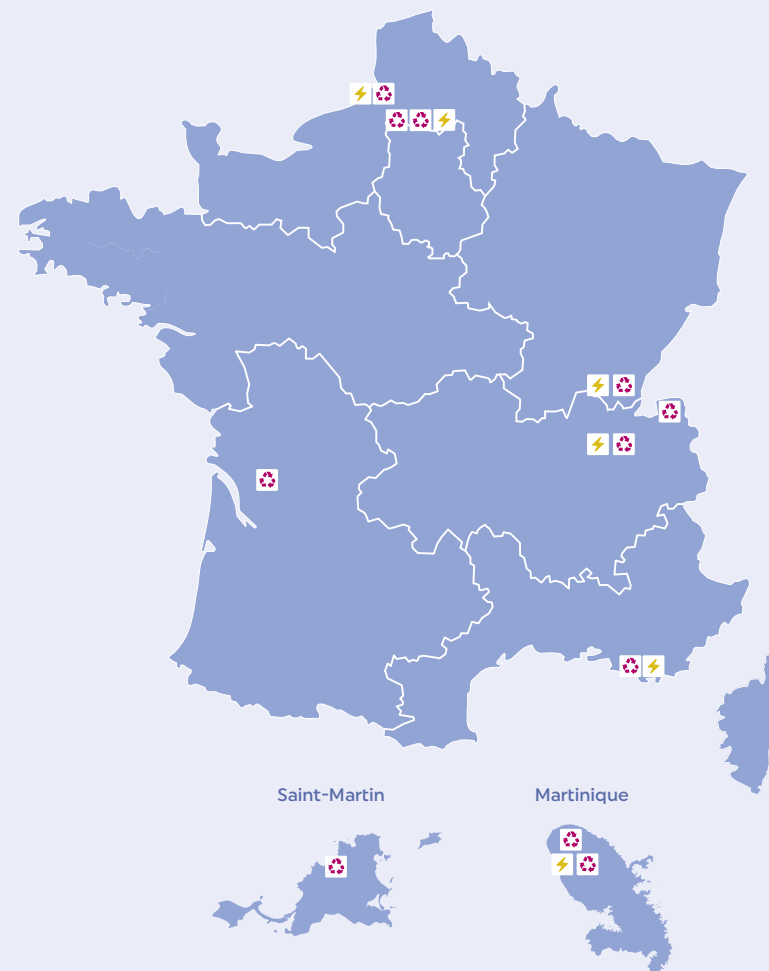
1 100 000

tonnes de déchets traités
par an



58 MWe

Capacité électrique
installée



Site de Valorisation Énergétique de Déchets



Valorisation d'électricité



Idex remporte le contrat de valorisation énergétique des déchets de Labeuvrière

En avril 2023, la communauté d'agglomération de Béthune - Bruay, Artois Lys Romane (CABBALR) a attribué à Idex une concession de service public pour la conception, le financement, la réalisation et l'exploitation d'un centre de valorisation énergétique des déchets ménagers et assimilés à Labeuvrière.

Ce nouvel outil doit remplacer l'actuel centre de valorisation énergétique. Capable de traiter 100 000 tonnes de déchets par an - dont les trois quarts seront apportés par la CABBALR, cette nouvelle infrastructure sera équipée de deux lignes de traitement.

Les choix technologiques permettront d'élargir le type de déchets valorisés, d'assurer une disponibilité de 98 % de

ce nouvel outil pour la valorisation des déchets, et ainsi de fournir :

- **41 GWh par an de vapeur à l'industriel** Croda,
- **56 GWh par an de chaleur** à destination du Réseau de Chaleur Urbain de Béthune,
- **40 GWh par an d'électricité** sur le réseau.

Les travaux de construction de l'installation démarreront en janvier 2025 après obtention des autorisations administratives requises, pour une mise en service industrielle en avril 2027. Au-delà des 4 ans de travaux, le contrat est signé pour une exploitation d'une durée de 20 ans. Idex a veillé à ce que le traitement des fumées sec avec



double filtration permette le respect des normes environnementales les plus strictes, notamment celles relatives aux NOx. La gestion de la ressource en eau et l'attention portée à la biodiversité permettront une parfaite intégration de l'installation à son environnement.

Cet investissement de 146 M€ sera financé conjointement par la CABBALR et par Idex, avec le soutien de plusieurs partenaires bancaires. Par ailleurs, Idex a souhaité mettre en place un financement participatif ouvert aux habitants du territoire pour faire de ce projet une opportunité économique pour tous.

« Nous avons retenu Idex dont l'offre est en phase avec nos ambitions en matière de transition écologique, et permettra d'assurer dans la durée le traitement et la valorisation des déchets de notre Agglomération. Grâce à cet équipement innovant et structurant pour notre territoire, nous devenons producteur et distributeur d'énergie propre et locale. Une belle démonstration de l'essor de l'économie circulaire et de notre ambition d'une Agglo 100 % durable.

Olivier Gacquerre,
Président de la CABBALR,
maire de Béthune

Concevoir des solutions de décarbonation sur mesure pour nos clients industriels

Structurellement dépendante de l'énergie pour ses processus de production, l'industrie représente 19 % des émissions de gaz à effet de serre en France.

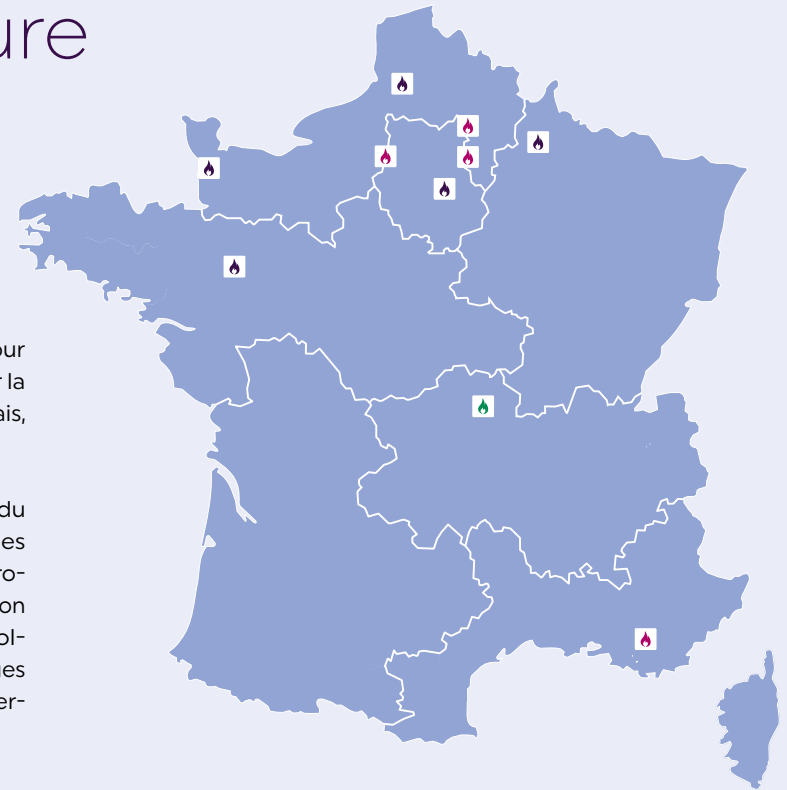
L'efficacité énergétique, la chaleur bas-carbone et l'électrification des usages sont au cœur des réglementations françaises et européennes pour engager massivement la décarbonation de l'industrie. L'enjeu est de faire évoluer les modes de production d'énergie, qui reposent aujourd'hui encore largement sur l'utilisation d'énergie fossile, vers des énergies alternatives, locales, décarbonées et compétitives.

Chaleur produite à partir de biomasse, solaire photovoltaïque, rénovation de la production

de froid, récupération de chaleur fatale, valorisation de combustible solide de récupération, biogaz...

Idex propose des solutions "clef en main" pour mieux maîtriser le risque énergie, améliorer la compétitivité des produits industriels français, et financer leur transition énergétique.

Le périmètre des prestations Idex s'étend du déploiement d'infrastructures énergétiques nécessaires au processus de production (production de chaleur, d'air comprimé, production de froid, production d'électricité photovoltaïque) jusqu'aux prestations multitechniques nécessaires à leur fonctionnement (génie thermique, électrique et aéraulique).



19 UPE

Usines de Production d'Énergie



734 MWth

Capacité thermique installée



313 000

tonnes de CO₂ évitées en 2022



140 MWe

Capacité électrique installée



O&M



Propriété



Concession





De la vapeur décarbonée pour l'industriel Lesaffre à Cérences

Pour le groupe Lesaffre, acteur mondial de référence dans le domaine de la fermentation des micro-organismes, Idex a conçu et réalisé à Cérences, dans la Manche, une chaufferie biomasse d'une capacité de 8 MW afin de fournir la vapeur nécessaire au processus de séchage d'ingrédients destinés à l'alimentation animale.

Soutenu par l'Ademe dans le cadre de l'appel à projets BCIAT (Biomasse Chaleur Industrie Agriculture et Tertiaire), la chaufferie est entrée en service début 2024. La fourniture de 113 000 tonnes de vapeur par an sera assurée à 84% par une énergie renouvelable, avec du gaz en appoint et secours.

Les 28 000 tonnes de biomasse annuelles nécessaires au fonctionnement de l'installation sont constituées pour 70% de plaquettes forestières prélevées à moins de 150 km de la chaufferie et pour 30% de plaquettes de bois de classe A ayant fait l'objet d'une sortie du statut de déchet (SSD).

Ce projet permet d'éviter l'émission de 15 000 tonnes d'équivalent CO₂ par an, soit l'équivalent de 6 800 voitures thermiques retirées de la circulation.



15 000
tonnes d'équivalent CO₂
évitées par an*



84%
d'énergie
renouvelable



113 000
tonnes de vapeur
produite

Des achats responsables qui bénéficient à l'emploi et à l'économie locale

I dex met en œuvre une politique d'achats responsables. Signataire depuis 2013 de la charte nationale "Relations fournisseurs et achats responsables", I dex s'est par ailleurs doté de sa propre charte des achats responsables.

Des critères de qualité et de RSE sont intégrés à l'expression des besoins et pris en compte dans la sélection des fournisseurs ; ceux-ci font l'objet d'une évaluation annuelle et le cas échéant, d'audits sur place.

Dans le domaine de la biomasse, **I dex utilise des sources d'approvisionnement locales** contribuant à la structuration de filières agricoles et forestières responsables et résilientes dans les territoires d'implantation de ses projets.



Depuis mars 2022, **tous les techniciens d'I dex sont habillés par Armor Lux**, entreprise implantée en Bretagne et reconnue pour son engagement en faveur du développement durable.

Des **tenues haut de gamme produites en France**, agréables à porter pour travailler en sécurité et avec style ! Cette gamme est plébiscitée par les collaborateurs d'I dex.

Nous partageons la conviction que les entreprises ont un rôle sociétal, notamment en créant de l'emploi local pour lutter contre les délocalisations. Nous étions faits pour nous entendre.

Jean-Guy Le Floch
Président d'Armor-Lux

Armor Lux et I dex sont deux ETI indépendantes qui ont en commun un fort ancrage territorial.

Thomas Le Beux
Directeur général délégué d'I dex



Préserver les ressources et la biodiversité

Au plus près des territoires, Idex s'engage à mettre en œuvre ses projets - notamment industriels - en veillant à la préservation des ressources naturelles et de la biodiversité.

La biomasse-énergie est la principale source d'énergie renouvelable en France : elle représente plus de 55 % de la production d'énergie finale et contribue significativement à réduire la consommation d'énergies fossiles. Source d'énergie pilotable et de proximité, son développement contribue également à renforcer l'autonomie énergétique des territoires et à la création d'emplois non délocalisables.

En valorisant les co-produits et sous-produits de leur activité, elle contribue à soutenir les filières sylvicoles et agricoles françaises. La valorisation des cendres, résidus de la combustion de la biomasse, notamment pour un usage agricole, s'inscrit dans une logique d'économie circulaire.

La biomasse constitue une solution déployable à différentes échelles : de la chaudière biomasse alimentant un immeuble d'habitation ou un site

tertiaire à la chaufferie de plus grande taille alimentant un site industriel, en passant par l'incorporation au mix de production d'un réseau de chaleur desservant tout un quartier.

Idex valorise des sources d'énergie biomasse diversifiées, selon les ressources disponibles localement : plaquettes forestières, mais également bois d'élagage urbain et bocager, bois-déchets, sous-produits agricoles (drèches, pailles, marc de café, grignons d'olives, noyaux...).

Respectant la hiérarchie des usages du bois et les critères de durabilité fixés par la directive RED II relative aux énergies renouvelables, les projets développés par Idex pour ses clients peuvent bénéficier de subventions de l'Ademe au titre du Fonds chaleur et des appels à projet Biomasse Chaleur Industrie Agriculture Tertiaire (BCIAT).

Pour apporter sa contribution face aux pressions multiformes qui s'exercent sur la biodiversité, Idex développe des actions concrètes autour de :

1. **l'adoption de processus de gestion de nos sites favorables à la biodiversité** : en 2023, Idex a ainsi adopté des principes de gestion et d'entretien des espaces verts applicables à l'ensemble du groupe
2. **la mise en œuvre d'actions adaptées aux enjeux locaux** sur nos sites industriels : des programmes d'actions dédiés sont en cours d'élaboration pour 5 d'entre eux et seront déployés courant 2024 avec l'appui d'un partenaire associatif
3. **la sensibilisation de nos collaborateurs** aux enjeux liés à la préservation de la biodiversité

Idex en développement à l'international

En Lituanie, dans la région de Vilnius et Kaunas, Idex Baltic opère 6 unités de production d'énergie à partir de biomasse. En Belgique, Go4Green développe des unités de micro-cogénération pour l'habitat. Au Luxembourg, Chaleur appliquée Services accompagne ses clients, principalement des collectivités locales, dans leur parcours de transition énergétique. Ces acquisitions, réalisées depuis 2019, préfigurent un plan de croissance ambitieux à l'international, sur ces mêmes géographies et sur de nouveaux pays.

Qu'est ce qui vous a donné envie de rejoindre l'univers des énergies renouvelables ?

Ausra Ignotaite : Après une licence d'économie et un MBA, j'ai commencé comme analyste dans un fonds d'investissement. C'est grâce à cette expérience que j'ai pu prendre la mesure des enjeux liés à la transition énergétique, et que j'ai fait le choix de rejoindre par la suite une entreprise actrice de cette transition. J'ai d'abord été acheteuse, puis j'ai gravi tous les échelons jusqu'à devenir directrice générale en 2018.

Ce qui compte pour moi, c'est le sens de notre mission. En accompagnant la transformation de la production de chaleur en Lituanie, du gaz vers les énergies renouvelables (la biomasse en l'occurrence), j'ai vraiment le sentiment d'être utile et de participer à une aventure collective exaltante. C'est ce qui me permet

de rester passionnée et focalisée sur mes objectifs. Aujourd'hui, la Lituanie fait partie des rares pays dont les réseaux de chaleur ne sont plus dépendants du gaz.

Le fait d'être une femme a-t-il eu un impact sur votre déroulement de carrière et sur la façon dont vous abordez votre rôle ?

A.I. : Le fait d'être une femme n'a eu aucune influence sur mes choix professionnels, qui ont été orientés par la volonté de trouver de l'intérêt et du sens dans ce que je faisais. Dès lors, je n'ai jamais hésité à m'engager sur des projets exigeants. Quant au regard porté sur moi en tant que femme dirigeante, il varie beaucoup selon les personnes mais j'ai appris très tôt à ne pas tenir compte des avis ou remarques négatives. Je considère qu'ils n'ont pas d'impact sur ma capacité à atteindre les objectifs que je me fixe. J'ai toutefois eu la chance de ne jamais me heurter à ce type d'a priori de la part de mes supérieurs hiérarchiques et cela a certainement facilité mon parcours.

Quels sont les principaux enjeux et objectifs d'Idex Baltic pour les années à venir ?

A.I. : Le secteur de l'électricité évolue rapidement en Lituanie, avec l'arrivée de nouvelles capacités de production renouvelable. Un des défis majeurs pour Idex Baltic actuellement est toutefois de faire face à la volatilité des



prix de la biomasse et de l'électricité, dans un contexte de régulation qui est encore à mes yeux insuffisamment favorable au développement des énergies renouvelables à long terme.

Mes objectifs pour Idex Baltic sont clairs :

- assurer la sécurité au travail de nos collaborateurs, en nous inspirant des meilleures pratiques portées par le groupe
- poursuivre la digitalisation de nos processus - notamment pour la maintenance - afin d'améliorer encore notre excellence opérationnelle
- mieux faire connaître nos métiers aux étudiants et organiser des parcours de carrière attractifs pour nos collaborateurs
- étudier les opportunités de croissance externe pour amplifier notre contribution à la transition énergétique

↑ | Centrale biomasse Pakalniskiu à Vilnius



Aujourd'hui, la Lituanie fait partie des rares pays dont les réseaux de chaleur ne sont plus dépendants du gaz.

Ausra IGNOTAITE

Directrice générale d'Idex Baltic où elle travaille depuis 2012 et qui a été rachetée par Idex en 2019.



À suivre en 2024



Ilex accompagne la Ville d'Epernay dans sa transition écologique



En décembre 2023, la ville champenoise d'Epernay a confié à Ilex une délégation de service public pour la construction et l'exploitation du réseau de chaleur de la ville, sur une durée de 24 ans.

Rendre la ville plus écologique en substituant des énergies locales et renouvelables aux énergies fossiles est un défi pour les collectivités. La future chaufferie biomasse sera alimentée par des plaquettes forestières - dont près de 60 % seront certifiées PEFC/FSC. Les plaquettes proviendront soit de forêts locales situées à moins de 100 km de la chaufferie, soit

de bois de vigne locale à hauteur de 10 %. Ce projet permettra d'éviter l'émission de 9 700 tonnes de CO₂ par an, soit l'équivalent de 4 400 voitures thermiques retirées de la circulation.

Les équipements de production d'appoint seront alimentés par du gaz garanti d'origine biométhane, permettant ainsi d'atteindre un taux d'énergies renouvelables de 100 % sur ce réseau.



Un projet exemplaire de production de vapeur à partir de déchets agricoles avec Heineken

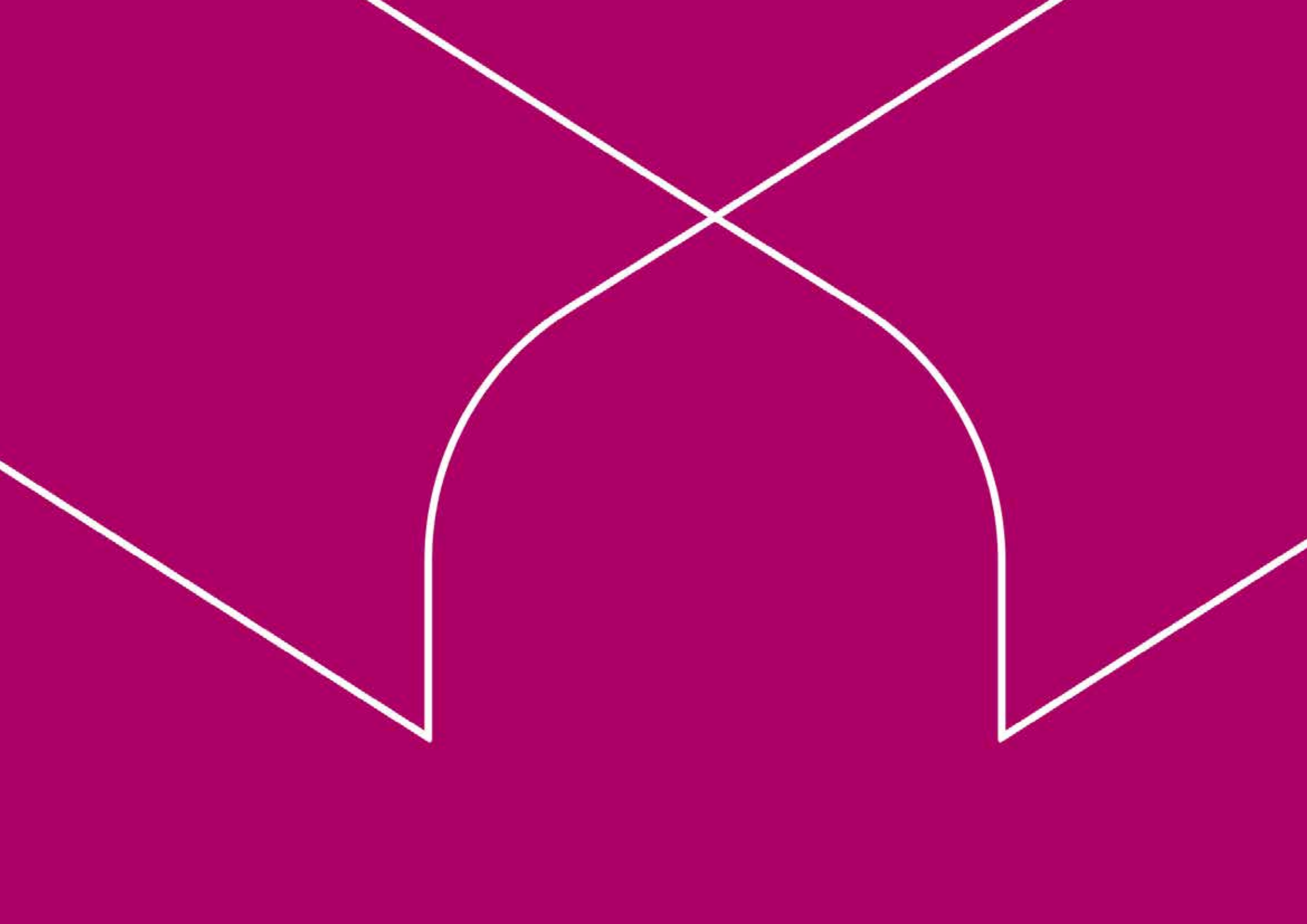


Ilex a développé avec Heineken un projet pilote pour son usine de Mons-en-Bareuil : la vapeur nécessaire à la production de la bière y sera produite à partir de déchets agricoles issus du processus de production : les drèches.

Ce projet, qui s'inscrit dans le cadre de la feuille de route Net Zero à horizon 2040 du groupe Heineken, est un très bel exemple de mise en oeuvre des principes de l'économie circulaire et de la capacité d'Ilex d'imaginer et de mettre en oeuvre des solutions de décarbonation innovantes en partenariat avec ses clients industriels.

Rendez-vous fin 2025 pour la mise en service !





4

Annexes

Bilan Carbone 2022

Le groupe IDEX développe, conçoit, finance, construit et exploite des infrastructures énergétiques de fourniture de chaleur et d'électricité pour les bâtiments, les villes et l'industrie en valorisant des solutions locales et décarbonées. IDEX intervient de la production d'énergie thermique ou électrique, en passant par la distribution de cette énergie à travers les réseaux de chaleur et de froid, jusqu'à l'optimisation de son usage final au sein de bâtiments industriels, résidentiels et tertiaires.

Le bilan carbone 2022 du groupe IDEX porte sur :

- l'exercice civil 2022 - à l'exception des données relatives aux immobilisations qui portent sur l'exercice budgétaire (octobre 2021 à septembre 2022) ;
- le périmètre Groupe - France et International (Belgique et Lituanie).

Il a été élaboré suivant la méthodologie du GHG Protocol⁽¹⁾ et couvre les scopes 1 à 3. Des précisions sont apportées en partie 2 ci-dessous.

Les travaux relatifs au bilan carbone du Groupe IDEX ont été soumis à KPMG, commissaire aux comptes du groupe IDEX pour formuler un avis motivé exprimant une conclusion d'assurance raisonnable sur les données relatives aux émissions induites relevant des scopes 1 et 2. Le rapport de KPMG est joint en annexe.

1. Émissions de gaz à effet de serre

En 2022, les émissions totales de gaz à effet de serre se montent à 2,272 millions de tonnes d'équivalent CO₂ (Mt CO₂ éq), ainsi réparties :

Scope (GHG Protocol)	Emissions 2021 (location-based) (en tCO ₂ éq)	Emissions 2022 (location-based) (en tCO ₂ éq)	Evolution 2021-2022
Scope 1 ✓	928 422	949 408	2,26%
Scope 2 ✓	19 353	19 211	-0,73%
Scope 3	1 227 173	1 303 323	6,21%
Total	2 174 948	2 271 942	4,46%

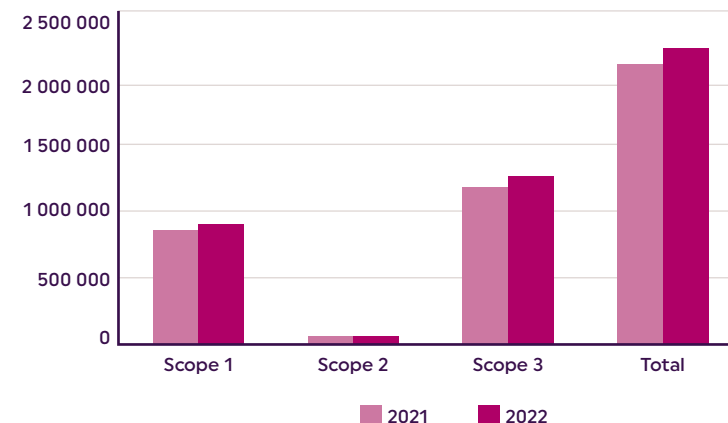
Les émissions sont en hausse de 4,5% par rapport à 2021, sous l'effet :

- de l'intégration de la filiale d'IDEX en Belgique au bilan carbone du Groupe,
- de la croissance de l'activité d'IDEX, et notamment de la mise en service de nouveaux actifs de production.

Dans ce contexte d'augmentation de la production, l'intensité carbone de production d'IDEX diminue, reflétant le verdissement du mix énergétique.



- Scope 1 - 42 %
- Scope 2 - 1 %
- Scope 3 - 57 %



↳ Scope 1

Les émissions directes représentent 41,8% du total des émissions et sont principalement issues de la combustion d'énergies primaires pour la production de chaleur, de vapeur, de froid et d'électricité destinés aux clients d'Idex dans le cadre de ses activités "Réseaux de chaleur et de froid", "Valorisation énergétique des déchets", "Unités de production d'énergie" et "Infrastructures bâtementaires".

Catégorie d'émissions (GHG Protocol)	Émissions 2022 (en tCO ₂ éq)	En % du total des émissions 2022 (scopes 1 à 3)
Combustion d'énergie primaire	901 893	39,7%
Fuites de méthane	19 483	0,9%
Fuites de fluides frigorigènes	16 284	0,7%
Déplacements flotte véhicules Idex	11 748	0,5%
Total Scope 1 ✓	949 408	41,8%

↳ Scope 2

Les émissions indirectes liées à la consommation d'électricité représentent une faible part des émissions totales (0,8%).

Catégorie d'émissions (GHG Protocol)	Émissions 2022 (en tCO ₂ éq)	En % du total des émissions 2022 (scopes 1 à 3)
Consommation électrique (sources fixes) ✓	19 211	0,8%

↳ Scope 3

Les autres émissions indirectes représentent 57,3% des émissions et sont principalement issues :

- de la vente de gaz et d'électricité, pour partie sous garantie d'origine renouvelable, à des utilisateurs finals dans le cadre de son activité de négoce
- de l'amont (extraction, production et transport) des énergies primaires utilisées pour la production de chaleur, vapeur, froid et électricité destinés aux clients d'Idex dans le cadre de ses activités "Réseaux de chaleur et de froid", "Valorisation énergétique des déchets", "Unités de production d'énergie" et "Infrastructures bâtementaires".

Catégorie d'émissions (GHG Protocol)	Émissions 2022 (en tCO ₂ éq)	En % du total des émissions 2022 (scopes 1 à 3)
3-1 Achats de produits et services	251 186	11,1%
3-2 Immobilisations	34 538	1,5%
3-3 Amont de l'énergie	273 941	12,1%
3-5 Déchets générés par nos activités	90 877	4%
3-6 Déplacements professionnels (hors flotte Idex)	360	0,0%
3-7 Déplacements domicile -travail	460	0,0%
3-8 Utilisation de produits vendus	651 961	28,7%
Total Scope 3	1 303 323	57,4%

Au total, les émissions de gaz à eff et de serre du groupe Idex relèvent à plus de 80% :

- de la vente de gaz et d'électricité, pour partie sous garantie d'origine renouvelable, à des utilisateurs fi nals dans le cadre de son activité de négoce (scope 3)
- de la combustion d'énergies primaires pour la production de chaleur, vapeur, froid et électricité destinés à ses clients (scope 1)
- de l'amont de ces énergies primaires : extraction, production et transport (scope 3).

↳ Émissions par activité

Les émissions du groupe IDEX relèvent pour 75 % des activités "Négoce" (émissions indirectes), "Infrastructures bâtimentaires" et "Unités de valorisation énergétique des déchets" (émissions directes et indirectes).

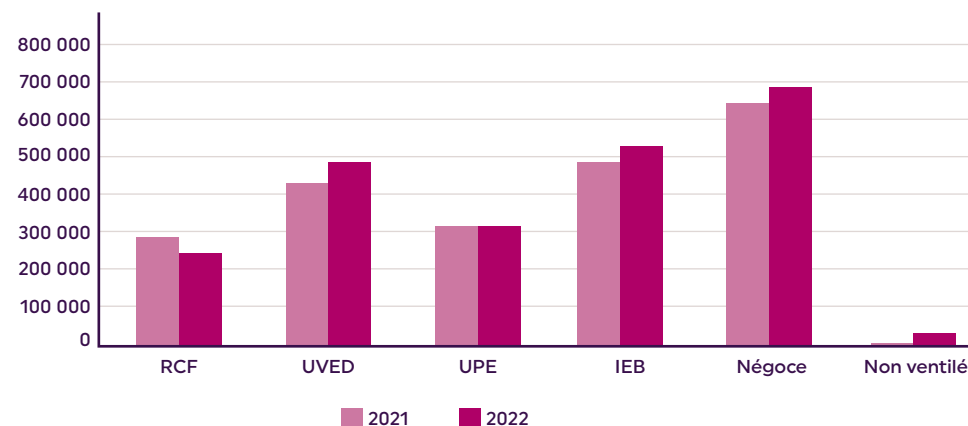
Activité	Scope 1 (tCO2éq)	Scope 2 (tCO2éq)	Scope 3 (tCO2éq)	Total (tCO2éq)
Réseaux de chaleur et de froid	128 531	4 833	108 163	241 527
Unités de valorisation énergétique des déchets	336 978	1 770	150 814	489 562
Unités de production d'énergie	223 954	7 524	83 130	314 608
Infrastructures bâtimentaires	259 692	5 063	262 297	527 052
Négoce	0	0	686 487	686 487
Fonctions supports / non ventilé	253	21	12 433	12 707



- Négoce - 30 %
- IEB - 23 %
- UVED - 21 %
- UPE - 14 %
- RCF - 11 %
- Non ventilé - 1 %

Par rapport à 2021, les émissions induites :

- reculent pour l'activité "Réseaux de chaleur et de froid", sous l'effet combiné du verdissement du mix énergétique et d'une baisse de la production liée aux comportements des usagers (sobriété) et au climat ;
- sont quasiment stables pour l'activité "Unités de production d'énergie", dans un contexte de hausse de 11% de la production, majoritairement à partir d'énergies renouvelables ;
- augmentent pour l'activité "Unités de valorisation énergétique des déchets", proportionnellement à l'augmentation des volumes de déchets incinérés ou méthanisés à des fins de valorisation énergétique et pour l'activité "Négoce" compte tenu de l'augmentation des volumes d'énergie achetés et revendus à des utilisateurs finaux.



Réseaux de chaleur et de froid (RCF)

Les 51 réseaux de chaleur et 4 réseaux de froid pris en compte au bilan carbone 2022 représentent 10,6% des émissions de GES. Ces émissions sont principalement issues :

- de la combustion des énergies fossiles entrant dans le mix énergétique de ces réseaux (gaz naturel, fioul domestique)
- de la consommation d'électricité pour les groupes froid, pompes à chaleur et thermo-frigo-pompes ainsi que pour le fonctionnement des installations
- des fuites de fluides frigorigènes
- de l'amont des énergies fossiles et de la biomasse entrant dans le mix énergétique de ces réseaux.

En 2022, le taux d'énergies renouvelables et de récupération dans les réseaux opérés par IDEX se monte à 64,3% (hors garanties d'origine biométhane), en hausse de 4,6 points par rapport à 2021. Les énergies renouvelables et de récupération alimentant ces réseaux sont : la biomasse, la géothermie et la chaleur issue de valorisation énergétique de déchets.

Unités de valorisation énergétique des déchets (UVED)

Les 14 UVED prises en compte au bilan carbone 2022 représentent 21,5% des émissions de GES. Il s'agit de :

- 4 sites de méthanisation d'ordures ménagères résiduelles (OMR), déchets verts et déchets agricoles (fumiers...) qui produisent de l'énergie utile (chaleur/ vapeur et/ou électricité) et du compost
- 10 sites d'incinération d'ordures ménagères résiduelles (OMR), qui produisent de l'énergie utile (chaleur/ vapeur et/ou électricité).

Les émissions induites par les sites de méthanisation sont principalement issues :

- des fuites de méthane intervenant au cours du processus de méthanisation des intrants
- de la combustion du biogaz issu du processus de méthanisation
- du traitement des déchets issus de la production.

Les émissions induites par les sites d'incinération sont principalement issues :

- de la combustion des OMR
- du traitement des déchets issus de la production.

Unités de production d'énergie (UPE)

Les 17 UPE prises en compte au bilan carbone 2022 représentent 13,8% des émissions de GES. Il s'agit de :

- 13 centrales biomasse, dont 6 situées en Lituanie, produisant de l'électricité et/ou de la chaleur
- 4 centrales de cogénération produisant de l'électricité et de la chaleur.

Les émissions induites sont principalement issues de la combustion d'énergies fossiles par les installations de cogénération.

Infrastructures bâtementaires

L'activité "Infrastructures bâtementaires" recouvre l'activité de fourniture d'énergie, d'entretien-maintenance et de travaux sur des installations décentralisées de fourniture de chaleur ou de froid aux clients d'IDEX. Elle représente 23,2% des émissions de GES du groupe.

Les contrats pris en compte sont ceux associés à la vente d'énergie (P1) aux clients d'IDEX.

Les émissions induites sont principalement liées à la combustion (fioul, gaz), à la consommation (électricité) et à l'amont (fioul, gaz, électricité, biomasse) des énergies utilisées dans les installations de production de chaleur et de froid des clients d'IDEX.

Négoce

Les émissions induites par l'activité de négoce sont liées à la production de l'électricité et à la combustion du gaz vendus par Save, filiale de négoce du groupe IDEX, à des utilisateurs finals. Elles représentent 30,2% des émissions de GES du groupe et relèvent du scope 3 (émissions indirectes).

A travers son activité de négoce, IDEX soutient la production d'énergies renouvelables :

- les ventes d'électricité avec garantie d'origine renouvelable représentent 4,7% des ventes d'électricité de Save à des utilisateurs finals
- les ventes de gaz avec garanties d'origine biométhane représentent 8,7% des ventes de gaz de Save à des utilisateurs finals

Émissions market-based

Suivant les recommandations du GHG Protocol, deux reportings des émissions de GES sont possibles : le reporting en location-based obligatoire, rend compte de la réalité physique de la consommation d'énergie ; le reporting en market-based optionnel, se fonde sur le contenu des contrats et permet d'illustrer le soutien apporté au développement des énergies renouvelables à travers l'achat et la vente de garanties d'origine.

Ce double reporting est pertinent pour IDEX puisque le groupe :

- achète de l'électricité garantie d'origine renouvelable pour le fonctionnement de ses propres installations et locaux
- achète des garanties d'origine biométhane (GOB) pour le fonctionnement de certains de ses réseaux de chaleur
- vend des garanties d'origine biométhane et électricité renouvelable à des tiers via sa filiale Save.

Les émissions de GES du groupe IDEX présentées supra sont en location-based conformément aux recommandations du GHG Protocol. Les émissions en market based du groupe IDEX sont inférieures de 2,6% aux émissions en location based.

Émissions en tCO2ég	Location-based	Market-based
Scope 1 ✓	949 408	936 482
Scope 2 ✓	19 211	21 698
Scope 3	1 303 323	1 253 696
Total Scope 1	2 271 942	2 211 876

2. Précisions méthodologiques

Périmètre

Le bilan carbone 2022 du groupe IDEX porte sur le périmètre Groupe - France et International. Les activités du groupe en Lituanie avaient été prises en compte pour la première fois au bilan carbone 2021. Les activités en Belgique le sont pour la première fois au bilan carbone 2022.

L'approche considérée pour le calcul des émissions induites et émissions évitées est le « contrôle opérationnel » : le périmètre retenu englobe l'ensemble des activités pertinentes en termes d'impact environnemental, pour lesquelles IDEX détient le contrôle opérationnel, et qui sont intégrées globalement ou proportionnellement selon les règles de consolidation financière (IFRS). Pour autant que le contrôle opérationnel relève d'IDEX, 100% des émissions de GES et émissions évitées sont consolidées lorsque les entités sont en intégration globale ou proportionnelle. Les entités consolidées par mise en équivalence ne sont pas prises en compte.

Les données portent sur l'exercice civil (janvier à décembre 2022), à l'exception de celles relatives aux immobilisations qui portent sur l'exercice budgétaire (octobre 2021 à septembre 2022).

Catégories et facteurs d'émissions

Le bilan carbone a été élaboré suivant la méthodologie du GHG Protocol et couvre les scopes 1 à 3 pour l'ensemble des catégories pertinentes, seules les catégories non pertinentes ou non significatives ayant été écartées.

Les catégories d'émissions de GES prises en compte sont :

Scope 1. Emissions directes :

- Consommation d'énergie des sources fixes de combustion :
 - Par les réseaux de chaleur et de froid (RCF), unités de valorisation énergétique des déchets (UVED) et unités de production d'énergie (UPE) pour la transformation d'énergies primaires en chaleur et électricité
 - Par les clients des activités "Infrastructures bâtementaires" pour les contrats avec fourniture d'énergie (P1)
- Consommation d'énergie des sources mobiles de combustion :
 - Flotte de véhicules IDEX
- Émissions directes fugitives et de procédés (hors énergie) :
 - Fuites de fluides frigorigènes
 - Fuites de méthane

Scope 2. Emissions indirectes liées à la consommation d'électricité :

- Consommation d'électricité :
 - Par les infrastructures et installations opérées par IDEX
 - Par les sites tertiaires (bureaux, locaux de stockage...) d'IDEX
 - Par la consommation électrique des véhicules hybrides et électriques

Scope 3. Emissions indirectes :

- 1. Achats de produits et services
- 2. Immobilisations
- 3. Activités liées à l'énergie et aux combustibles non incluses dans les scopes 1 et 2
 - 3.3.A Émissions en amont de l'énergie primaire consommée
 - 3.3.B Émissions en amont de la combustion de l'énergie primaire pour la production de l'énergie utile consommée
 - 3.3.C Pertes des réseaux de distribution
 - 3.3.D Émissions liées à la production de l'énergie utile achetée et revendue au client
- 5. Traitement des déchets

- 6. Déplacements professionnels
- 7. Déplacements domicile-travail
- 11. Utilisation des produits vendus

Les catégories suivantes ne sont pas considérées dans le bilan :

Scope 1 : émissions directes par des sources de combustion situées dans des locaux tertiaires (bureaux) : Non significatif

Scope 3 :

- 4. Transport de marchandises amont - Non significatif, l'amont de l'énergie étant reporté en catégorie 3.3
- 8. Leasing amont - Inexistant
- 9. Transport de marchandises aval - Non significatif
- 10. Transformation des produits vendus - Inexistant
- 12. Fin de vie des produits vendus - Inexistant
- 13. Leasing aval - Inexistant
- 14. Franchises - Inexistant
- 15. Investissements - Non significatif.

Les sources méthodologiques utilisées sont :

- la documentation des facteurs d'émissions de la Base carbone® de l'ADEME (version 22.0.0 - août 2022).
- les guides méthodologiques dans leur version à jour à la date de l'établissement du bilan carbone 2022 d'Idex, à savoir :
 - Méthodologie de comptabilisation principale utilisée : "A Corporate Accounting and Reporting Standard", "Technical Guidance for Calculating Scope 3 Emissions" et "GHG Protocol Scope 2 Guidance" du Greenhouse Gas Protocol et du World Resources Institute⁽²⁾.
 - Méthodologie de comptabilisation secondaire utilisée : "Méthode pour la réalisation des bilans d'émissions de gaz à effet de serre" de l'ADEME, conforme à l'article L. 229-25 du code de l'environnement, version 5 de juillet 2022⁽³⁾, utilisée notamment pour la comptabilisation des émissions liées aux immobilisations.
- le document "Méthodologie de calcul - Indicateurs de l'enquête nationale des réseaux de chaleur et de froid urbains" de la FEDENE - SNCU⁽⁴⁾.

(1) La GreenHouse Gas Protocol Initiative, couramment appelée GHG Protocol (protocole des gaz à eff et de serre), est la méthode la plus reconnue au plan international pour la comptabilité carbone. Initié en 1998 par le World Resource Institute (WRI) et le World Business Council for Sustainable Development (WBCSD), il a été développé en partenariat avec des entreprises, des ONG et des gouvernements : <https://ghgprotocol.org/>

(2) GHG Protocol

(3) Méthode BEGES

(4) Guide EARCF 2023 FEDENE/SNCU



KPMG S.A.
Tour EQHO
2 Avenue Gambetta
CS 60055
92066 Paris la Défense Cedex

Téléphone : +33 (0)1 55 68 68 68
Télécopie : +33 (0)1 55 68 73 00
Site internet : www.kpmg.fr

IDEX Group S.A.S.

Rapport d'assurance raisonnable de l'un des commissaires aux comptes sur la vérification des émissions de gaz à effet de serre scopes 1 et 2 figurant dans le Bilan Carbone établi au titre de l'exercice civil 2022

Exercice clos le 31 décembre 2022

IDEX Group S.A.S

18-20, Quai du Point du Jour – 92199 Boulogne Billancourt

Ce rapport contient 4 pages et 12 pages d'annexe

KPMG S.A., société française
membre du réseau KPMG constitué
de cabinets indépendants adhé-
rents de KPMG International
Limited, une entité de droit anglais.

Société anonyme d'expertise
comptable et de commissariat aux
comptes à directoire et conseil de
surveillance.

Inscrite au Tableau de l'Ordre à
Paris sous le n° 14-30080101 et à la
Compagnie Régionale des Commis-
saires aux Comptes de Versailles.

Siège social :
KPMG S.A.
Tour Eqho
2 avenue Gambetta
92066 Paris la Défense Cedex
Capital : 5 497 100 €.
Code APE 6920Z
775 726 417 R.C.S. Nanterre
TVA Union Européenne
FR 77 775 726 417

IDEX Group S.A.S.

18-20, Quai du Point du Jour – 92100 Boulogne Billancourt

Rapport d'assurance raisonnable de l'un des commissaires aux comptes sur la vérification des émissions de gaz à effet de serre scopes 1 et 2 figurant dans le Bilan Carbone établi au titre de l'exercice civil 2022

Exercice civil clos le 31 décembre 2022

À l'associé unique de la société,

En notre qualité de commissaire aux comptes de la société IDEX Group S.A.S. (ci-après « Entité »), nous avons mené des travaux visant à formuler un avis motivé exprimant une conclusion d'assurance raisonnable sur les émissions de gaz à effet de serre scopes 1 et 2 (ci-après les « Indicateurs »), sélectionnés par l'Entité, préparés selon les procédures de l'Entité (ci-après le « Référentiel »), et identifiés par le signe ✓ dans le Bilan Carbone établi au titre de l'exercice civil clos le 31 décembre 2022 (ci-après « le Rapport »), présenté en annexe de ce rapport.

La conclusion formulée ci-après porte sur ces seuls Indicateurs et non sur l'ensemble des informations présentées dans le Rapport.

Conclusion d'assurance raisonnable

A notre avis, les Indicateurs sélectionnés par l'Entité et identifiés par le signe ✓ dans le Rapport ont été établis, dans tous leurs aspects significatifs, conformément au Référentiel.

Commentaire

Sans remettre en cause la conclusion exprimée ci-dessus, nous formulons le commentaire suivant :

– Consommations d'électricité : des améliorations restent à apporter sur les données relatives aux achats d'électricité, notamment en termes d'application des procédures Groupe et de renforcement des contrôles, tant au niveau des entités contributrices qu'au niveau de l'entité consolidante.

Préparation des Indicateurs

L'absence de cadre de référence généralement accepté et communément utilisé ou de pratiques établies sur lesquels s'appuyer pour évaluer et mesurer les Indicateurs permet d'utiliser des techniques de mesure différentes, mais acceptables, pouvant affecter la comparabilité entre les entités et dans le temps.

Par conséquent, les Indicateurs doivent être lus et compris en se référant au Référentiel dont les éléments significatifs sont présentés dans le Rapport (ou disponibles sur demande au siège de l'Entité).

Responsabilité de l'Entité

Il appartient à la direction de :

- sélectionner ou établir des critères appropriés pour la préparation des Indicateurs ;
- préparer les Indicateurs en appliquant le Référentiel de l'Entité tel que mentionné ci-avant ;
- mettre en place le contrôle interne qu'elle estime nécessaire à l'établissement des Indicateurs ne comportant pas d'anomalies significatives, que celles-ci proviennent de fraudes ou résultent d'erreurs.

Responsabilité du commissaire aux comptes

Il nous appartient, sur la base de nos travaux, d'exprimer une conclusion d'assurance raisonnable sur le fait que les Indicateurs ont été établis, dans tous leurs aspects significatifs, conformément au Référentiel.

Normes professionnelles appliquées

Nous avons réalisé une mission d'assurance raisonnable conformément à la norme internationale ISAE 3000 (révisée)⁽¹⁾ et à la norme internationale ISAE 3410⁽²⁾.

Indépendance et contrôle qualité

Notre indépendance est définie par les dispositions prévues à l'article L. 822-11 du code de commerce et le code de déontologie de la profession. Par ailleurs, nous avons mis en place un système de contrôle qualité qui comprend des politiques et des procédures documentées visant à assurer le respect des textes légaux et réglementaires applicables, des règles déontologiques et de la doctrine professionnelle de la Compagnie nationale des commissaires aux comptes.

Moyens et ressources

Nos travaux ont mobilisé les compétences de quatre personnes et se sont déroulés entre juin et septembre 2023 sur une durée totale d'intervention de deux semaines.

Nous avons fait appel, pour nous assister dans la réalisation de nos travaux, à nos spécialistes en matière de développement durable et de responsabilité sociétale.

Nature et étendue des travaux

Nous avons planifié et effectué nos travaux en prenant en compte le risque d'anomalies significatives sur les Indicateurs.

Nous estimons que les procédures que nous avons menées en exerçant notre jugement professionnel nous permettent de formuler une conclusion d'assurance raisonnable :

- Nous avons pris connaissance de l'activité de l'ensemble des entités incluses dans le périmètre de consolidation de l'Entité et de l'exposé des principaux risques ;
- Nous avons apprécié le caractère approprié du Référentiel au regard de sa pertinence, son exhaustivité, sa fiabilité, sa neutralité et son caractère compréhensible, en prenant en considération, le cas échéant, les bonnes pratiques du secteur ;
- Nous avons pris connaissance des procédures de contrôle interne et de gestion des risques mises en place par l'Entité et avons apprécié le processus de collecte visant à l'exhaustivité et à la sincérité des Indicateurs ;
- Pour les Indicateurs sélectionnés, nous avons mis en œuvre :
 - des procédures analytiques consistant à vérifier la correcte consolidation des données collectées ainsi que la cohérence de leurs évolutions ;
 - des tests de détail sur la base de sondages ou d'autres moyens de sélection, consistant à vérifier la correcte application des définitions et procédures et à rapprocher les données des pièces justificatives. Ces travaux ont été menés au siège de l'Entité sur la base de pièces justificatives récupérées au niveau des entités contributrices, les entités couvertes contribuant à plus de 50 % des Indicateurs consolidés.

Paris la Défense, le 8 septembre 2023

KPMG S.A.



Bertrand de Nucé
Associé



Brice Javaux
Expert ESG

(1) ISAE 3000 (révisée) – Assurance engagements other than audits or reviews of historical financial information

(2) ISAE 3410 – Assurance Engagements on Greenhouse Gas Statements

Siège social

18-20 Quai du Point du Jour
92100 Boulogne-Billancourt

idex.fr





